



**SLEZSKÉ GYMNÁZIUM,
Opava, příspěvková organizace
Zámecký okruh 29
Opava**

**ZPRÁVA O ČINNOSTI ŠKOLY
A PLNĚNÍ ÚKOLŮ
PŘÍSPĚVKOVÉ ORGANIZACE
ZA ROK 2012**

Obsah

A) Základní údaje o organizaci k 31. 12. 2012	3
B) Rozbor hospodaření	4
1. Výnosy	4
2. Účelové dotace ze státního rozpočtu	5
3. Mzdové náklady a zaměstnanci, průměrný plat	6
4. Účelové dotace z rozpočtu zřizovatele	7
5. Rozbor příjmů z vlastní činnosti	7
6. Náklady, analýza čerpání prostředků hodnoceného roku	10
7. Doplnková činnost	15
8. Rozbor výsledku hospodaření	16
C) Peněžní fondy a jejich krytí	17
D) Závodní stravování zaměstnanců organizace	19
E) Péče o spravovaný majetek	19
1. Informace o nemov. majetku předaném organizaci k hospodaření	19
2. Informace o investiční činnosti, provedených opravách a údržbě majetku	19
3. Informace o pojištění majetku	20
4. Informace o inventarizaci majetku	20
5. Informace o pronájmech svěřeného nemovitého majetku	22
F) Pohledávky a závazky organizace	22
1. pohledávky	22
2. závazky	22
G) Výsledky kontrol	23
H) Seznámení zaměstnanců se zprávou o činnosti a projednání školskou radou	23
I) Vyhodnocení plnění povinného podílu dle zákona č. 435/2004 Sb. o zaměstnanosti	23
J) Tabulková část k rozborům hospodaření škol a školských zařízení	24

„Měníme se. Hodláme naplňovat očekávání žáků. Chceme se stát místem pro kvalitní přípravu ke studiu na vysoké škole, založenou na platformě vzájemné úcty a respektování osobnosti. Směřujeme mezi nejlepší školy nové generace.“

zaměstnanci Slezského gymnázia

A) ZÁKLADNÍ ÚDAJE O ORGANIZACI K 31. 12. 2012

ZÁKLADNÍ ÚDAJE O ŠKOLE:

Název školy:	Slezské gymnázium, Opava, příspěvková organizace
Adresa školy:	Zámecký okruh 29, 746 01 Opava
Právní forma:	příspěvková organizace
IČO:	47813075
Identifikátor právnické osoby:	600 017 265
IZO školy:	108 035 743
IZO školní jídelny – výdejny:	174 106 459 (s účinností od 1. 9. 2007)
Webové stránky:	http://www.slezgymopava.cz
E-mail:	slezgym@slezgymopava.cz
Celková kapacita školy:	510 žáků

NÁZEV A ADRESA ZŘIZOVATELE:

Moravskoslezský kraj, ul. 28. října 117, 702 18 Ostrava

DRUH A TYP ŠKOLY:

Druh školy:	gymnázium
Typ školy:	střední škola
Studijní obor:	79-41-K/41, Gymnázium

Slezské gymnázium, univerzitní gymnázium Slezské univerzity v Opavě, je veřejnou státní školou, která poskytuje ve čtyřletém studijním cyklu úplné střední vzdělání. Jejím hlavním cílem je vybavit žáky všeobecným rozhledem, a tím je připravit nejen pro vysokoškolské studium všech směrů (ekonomických, technických, lékařských i společenskovedních), ale také pro studium na vyšších odborných školách. Vzdělávací program vytváří prostor pro každého studenta, aby mohl nejen rozvíjet své silné stránky, ale zároveň se také stal úspěšným uchazečem o studium na zvolené vysoké škole.

Gymnázium má velmi dobré zázemí a podmínky pro výuku, které se stále snaží zlepšovat. Všechny učebny jsou v souladu s trendy moderní výuky vedeny a pojímány jako učebny odborné. Jsou postupně modernizovány a vybavovány především moderní technikou.

Úroveň vzdělání byla také v roce 2012 potvrzena přidělením světově uznávaného ratingu International Education Society London (IES) s hodnocením „Kvalitní instituce na velmi dobré profesionální úrovni“.

Škola je aktivně zapojena do projektů, které jsou financovány z prostředků Evropské unie. Naše gymnázium spolupracovalo s Ostravskou univerzitou na projektu *Systém využití počítačem podporovaných experimentů k posilování výzkumných kompetencí žáků ZŠ a SŠ*

(CZ.1.07/2.3.00/09.0024), tento projekt byl v srpnu 2012 úspěšně ukončen. Stále probíhá realizace projektu financovaného z prostředků Fondu mikroprojektů v Euroregionu Silesia *Culture change* (CZ.3.22/3.3.04/11.02624), který je zaměřen na přeshraniční spolupráci České a Polské republiky. V roce 2012 škola získala prostředky z Operačního programu Vzdělávání pro konkurenceschopnost na projekt EU peníze školám Inovace výuky na SGO (CZ.1.07/1.5.00/34.0276). Zapojením do projektu Comenius byly připsány na účet finanční prostředky na přípravnou návštěvu ve Švédsku (PV-COM-2012-004)

Na hospodaření školy mělo v roce 2012 vliv i mimorozpočtové financování, především příspěvky sponzorů a doplňková činnost. V doplňkové činnosti Slezské gymnázium Opava zajišťuje:

- kurzy v rámci Slezského vzdělávacího centra,
- přípravné kurzy k přijímacím zkouškám pro žáky základních škol,
- přijímací zkoušky nanečisto na střední školy,
- pronájmy tělocvičny, učeben, haly a nebytových prostor.

Statutárním orgánem organizace je ředitelka jmenovaná radou kraje. Ředitelka školy řídí práci zástupce ředitelky, sekretářky školy a ekonomky školy.

ŘEDITELKA ŠKOLY:

Jméno a příjmení: Ing. Milada Pazderníková
e-mail: reditelka@slezgymopava.cz

ZÁSTUPCE ŘEDITELKY ŠKOLY (ZÁSTUPCE STATUTÁRNÍHO ORGÁNU):

Jméno a příjmení: Mgr. Karel Kučera
e-mail: zastupce@slezgymopava.cz

HLAVNÍ EKONOMKA ŠKOLY:

Jméno a příjmení: Martina Procházková
e-mail: hospodarka@slezgymopava.cz

POČET ŽÁKŮ: 415 (stav k 30. 9. 2012)

POČET ZAMĚSTNANCŮ: 47 (stav k 31. 12. 2012)
37 pedagogických
10 nepedagogických

B) ROZBOR HOSPODAŘENÍ

1. VÝNOSY

Slezské gymnázium hospodařilo v roce 2012 nejen s prostředky přidělenými zřizovatelem v rámci normativů a závazných ukazatelů, ale také s účelově přidělenými prostředky a mimorozpočtovými zdroji. V případě mimorozpočtových zdrojů se jedná především o příjmy z **doplňkové činnosti**. Zdrojem finančních prostředků byly i příjmy v rámci podaných **projektů** (*Systém využití počítačem podporovaných experimentů, Culture change, EU peníze školám – Inovace výuky na SGO, Comenius*).

**PŘIDĚLENÉ POSKYTNUTÉ DOTACE V ČLENĚNÍ PODLE JEDNOTLIVÝCH POSKYTOVATELŮ
A ÚČELU POUŽITÍ****Dotace z rozpočtu MŠMT**

Přímé náklady na vzdělávání	Kč	16 914 000,00
prostředky na platy pedagogů	Kč	10 772 000,00
prostředky na platy nepedagogů	Kč	1 534 000,00
OPPP pedagogové	Kč	123 000,00
OPPP nepedagogové	Kč	12 000,00
záonné odvody	Kč	4 230 000,00
FKSP	Kč	121 000,00
přímý ONIV	Kč	122 000,00

Rozvojový program „Hodnocení žáků a škol podle výsledků v soutěžích v roce 2011 – Excellence středních škol 2011“	Kč	30 708,00
prostředky na platy	Kč	22 747,00
záonné odvody	Kč	7 734,00
FKSP	Kč	227,00

Dotace od zřizovatele – MSK

Provozní náklady	Kč	3 394 000,00
provozní náklady	Kč	2 906 000,00
prostředky na ICT	Kč	50 000,00
účelové prostředky na krytí odpisů DHM a DNM	Kč	438 000,00

Projekty neinvestiční

Operační program Vzdělávání pro konkurenceschopnost EU peníze školám – Inovace výuky na SGO	Kč	860 736,60
--	-----------	-------------------

Projekt Comenius Přípravná návštěva Švédsko	Kč	20 805,45
--	-----------	------------------

Fond mikroprojektů v Euroregionu Silesia

Culture change	Kč	206 449,62
-----------------------------	-----------	-------------------

Částka představuje prostředky použité v roce 2012. Škola je povinna celý projekt předfinancovat z vlastních prostředků. Po ukončení a vyúčtování budou tyto prostředky uhrazeny a vyplaceny.

2. ÚČELOVÉ DOTACE ZE STÁTNÍHO ROZPOČTU

Dotace na přímé náklady celkem	Kč	16 944 708,00
z toho:		
dotace na přímé náklady na vzdělávání UZ 33353	Kč	16 914 000,00
rozvojový program „Hodnocení žáků a škol podle výsledků v soutěžích v roce 2011 – Excellence středních škol 2011“ UZ 33038	Kč	30 708,00

Celková přímá dotace byla i během roku 2012 snížena v souvislosti s úbytkem studentů. Dotace byla zcela vyčerpána. Přímá dotace byla použita na mzdy zaměstnanců a výplatu

odměn za dohody. Dalšími náklady, které škola z této dotace hradila, byly odvody zdravotního a sociálního pojištění ke mzdám, přiděl do FKSP a náhrady za dobu pracovní neschopnosti. Nevyčerpané prostředky poskytnuté na zákonné odvody byly použity především pro nákup učebních pomůcek (robotické sady, pomůcky do tělesné výchovy atd.), učebnic a knih potřebných pro výuku. Z přímých ONIV byly hrazeny také náklady na další vzdělávání pedagogů, odměny předsedům maturitních komisí, cestovné a osobní ochranné oděvy pro zaměstnance.

Rozvojové programy byly použity v souladu se svým určením. Dotace na Excelenci středních škol 2011 byla použita na odměny zaměstnancům podílejících se na přípravě žáků, kteří uspěli ve vyšších kolech přírodovědných soutěží.

Dotace na neinvestiční projekty celkem	Kč	860 736,60
z toho:		
dotace na projekt EU peníze školám UZ 33031	Kč	860 736,60

Z této dotace byla v roce 2012 vyčerpana částka **Kč 685 595,81**. Dotace byla použita především na nákup učebních pomůcek (počítače, dataprojektory, interaktivní soupravy, fotoaparáty, mikroskopy, laboratorní čidla, učebnice). Část dotace byla použita na výplatu mezd a odměn za dohody zaměstnancům. Zbývající část dotace je převedena do dalšího roku, kdy realizace projektu pokračuje.

3. MZDOVÉ NÁKLADY A ZAMĚSTNANCI, PRŮMĚRNÝ PLAT

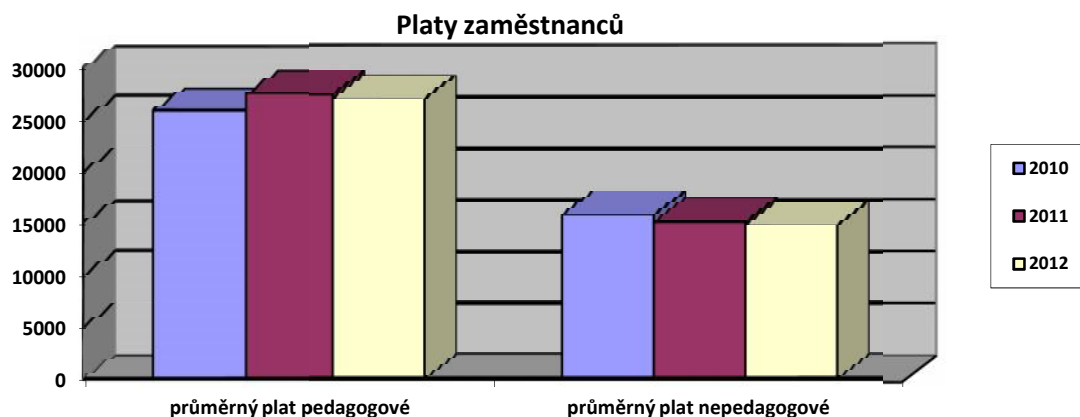
Mzdové náklady hlavní činnosti celkem.....	Kč	12 500 248,00
pedagogové.....	Kč	10 879 478,00
nepedagogové.....	Kč	1 620 770,00

Průměrný plat pedagogického zaměstnance.....	Kč	27 073,00
Průměrný plat nepedagogického zaměstnance.....	Kč	14 842,00

Přepočtený počet pedagogických zaměstnanců	33,488
Přepočtený počet nepedagogických zaměstnanců.....	9,100
Přepočtený počet zaměstnanců celkem	42,588

Prostředky na OPPP hlavní činnosti	Kč	165 000,00
z toho:		
OON pedagogové.....	Kč	123 000,00
OON nepedagogové	Kč	12 000,00
OON projekty pedagogové.....	Kč	86 895,00
OON projekty nepedagogická činnost	Kč	58 350,00

V souvislosti se snížením počtu žáků a tím i zaměstnanců v roce 2011 byly přidělené mzdové prostředky v roce 2012 podstatně nižší než v roce předcházejícím. Zároveň škola musela v roce 2012 respektovat vázání přímých prostředků na mzdy ve výši 2,15%, čímž došlo k poklesu průměrného platu všech zaměstnanců. Přidělený limit mzdových prostředků byl v plné výši vyčerpan. Škola na pokrytí prostředků na mzdy, i přes snížení nenárokové složky, musela čerpat fond odměn v celkové výši Kč 152 041,--. Vyčleněná část na OPPP byla dostačující. Závazný ukazatel limitu pracovníků 43,72 nebyl překročen.



4. ÚČELOVÉ DOTACE Z ROZPOČTU ZŘIZOVATELE

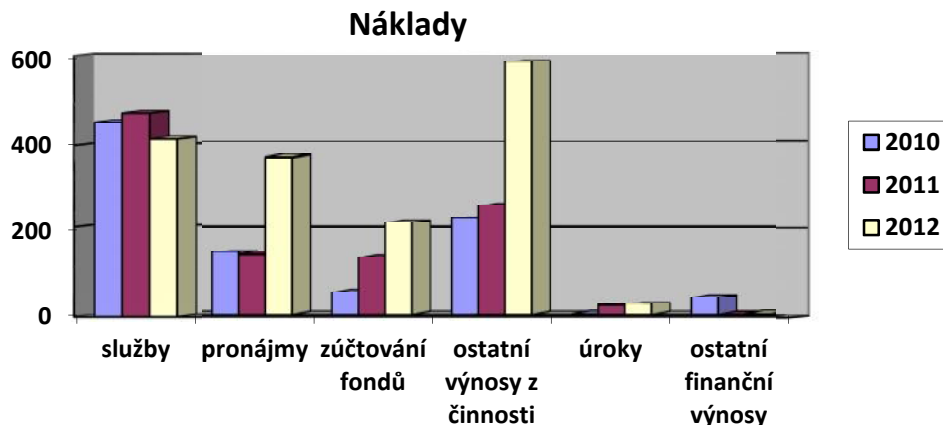
Dotace na provoz celkem	Kč	3 394 000,00
z toho:		
provozní náklady	Kč	2 906 000,00
prostředky na ICT	Kč	50 000,00
účelové prostředky na krytí odpisů DHM a DNM	Kč	438 000,00

Provozní dotace byla zcela vyčerpána. Z provozní dotace škola přednostně hradila náklady na energie, materiál, opravy a služby. V květnu 2012 byly škole svěřeny do správy další budovy související s plánovanou výstavbou nové tělocvičny v roce 2013. Příspěvek na provoz byl navýšen o Kč 167 000,--.

Prostředky na ICT umožnily především nakoupit nový software pro výuku. Škola dále pokračuje v obměně a rozšíření vybavení učeben výpočetní techniky.

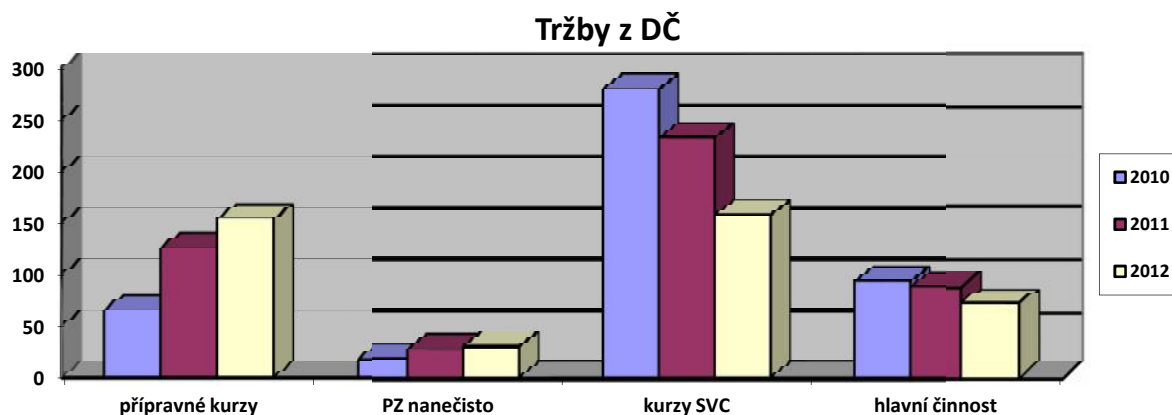
5. ROZBOR PŘÍJMŮ Z VLASTNÍ ČINNOSTI

Výnosy z vlastní činnosti celkem	Kč	1 604 722,81
z toho:		
tržby z prodeje služeb	Kč	411 771,00
výnosy z pronájmů	Kč	366 455,00
zúčtování fondů	Kč	214 079,86
ostatní výnosy z činnosti	Kč	588 885,72
úroky	Kč	22 458,26
ostatní finanční výnosy	Kč	1 072,94



ČLENĚNÍ PODLE JEDNOTLIVÝCH VÝNOSOVÝCH DRUHŮ

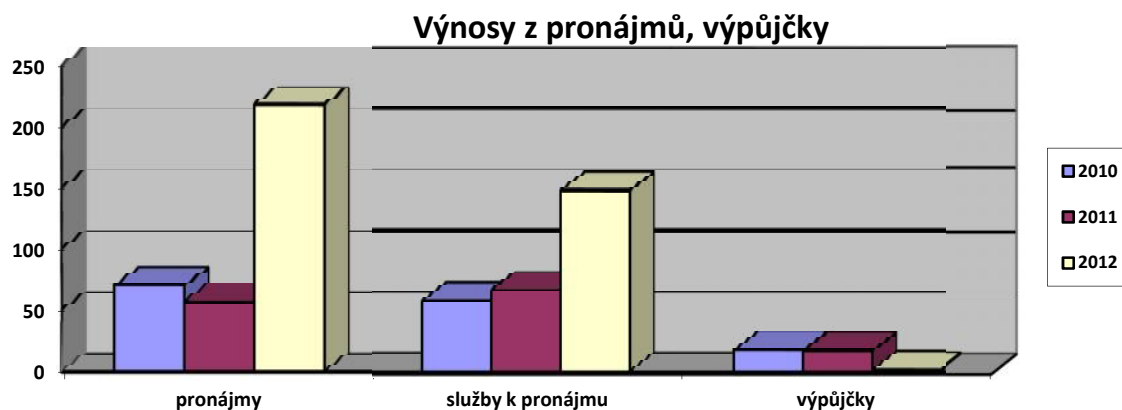
Tržby z prodeje služeb celkem	Kč	411 771,00
z toho:		
příjmy z doplňkové činnosti (přípravné kurzy)	Kč	153 370,00
příjmy z doplňkové činnosti (přijímací zkoušky nanečisto)	Kč	29 500,00
příjmy z doplňkové činnosti (kurzy v rámci SVC)	Kč	157 193,00
příjmy z hlavní činnosti	Kč	71 708,00
(kopírování, příjmy za čipy, karty ISIC, umístění automatů, opisy vysvědčení, příjmy z reklamy)		



Doplňková činnost je nejvýznamnějším zdrojem příjmů z vlastní činnosti. Zájem o pořádání přípravných kurzů pro přijímací řízení a přijímacích zkoušek nanečisto stoupá. Klesá však zájem o pořádání jiných kurzů, především jazykových. Důvodem je stále silná konkurence dostupných jazykových agentur.

Z příjmů v hlavní činnosti představují nejvyšší položku příjmy za kopírování, kdy žáci i zaměstnanci mají k dispozici kopírku s mincovníkem. Další položkou jsou platby za umístění nápojového automatu ve škole a umístění reklamy. Nejmenší část tvoří poplatky za opisy vysvědčení, příjmy za ztracené čipy, karty ISIC pro žáky školy.

Výnosy z pronájmů	Kč	366 455,00
z toho:		
doplňková činnost - pronájmy	Kč	217 888,00
doplňková činnost - služby spojené s pronájmy	Kč	147 667,00
hlavní činnost - výpůjčky	Kč	900,00



Od roku 2010 jsou příjmy z pronájmů převedeny do doplňkové činnosti. Škola efektivně využívá volnou kapacitu svých prostor. Tělocvična je téměř denně plně vytížena až do večerních hodin. Příjmy z pronájmu se zvýšily předáním značně opotřebovaných budov do správy Slezského gymnázia v květnu 2012. Současně byla převedena smlouva uzavřená mezi Magistrátem města Opavy a firmou PEPA sport Opava. Firma měla pronajatou velkou část jedné z budov. Smlouva o pronájmu byla ukončena k 31. 12. 2012 a nelze s těmito výnosy již do budoucna počítat. Od roku 2013 se počítá s velkými stavebními úpravami těchto prostor a proto není zájem jiných subjektů o krátkodobý pronájem uvolněných prostor.

Další příjmy za pronájem se skládají z výnosů za pronájem bufetu (smlouva s firmou Jana Skřečková a Daniela Piosková), pronájem tělocvičny (taneční škola Dance4Life, florbal, mažoretky, jóga), pronájem haly (Sport perfekt Věry Macoškové, fyzické osoby) a pronájem učeben (Občanské sdružení Montessori, Prima VIA, SCIO, RPIC VIP, Institut pro informační společnost).

Tři učebny gymnázia jsou od září 2012 pronajaty Základní škole Nový svět, Opava, p. o., zřízené Magistrátem města Opavy. Škola efektivně využila volné kapacity tříd po snížení počtu žáků Slezského gymnázia.

Všechny pronájmy i výpůjčky jsou podloženy řádnou smlouvou. Platnost smluv bude pokračovat i v následujícím hospodářském roce, škola má i nové zájemce o pronájem prostor v roce 2013.

Zúčtování fondů celkem.....	Kč	214 079,86
z toho:		
rezervní fond – použití darů	Kč	42 492,66
rezervní fond – ostatní použití.....	Kč	19 546,20
fond odměn.....	Kč	152 041,00

Dary byly použity v souladu se svým určením, tj. k úhradě nákladů spojených s konáním projektového „Dne D“, projektového dne přírodních věd, k úhradě části nákladů spojených s realizací projektů Euroregionu Silesia - Culture change (15% nákladů musí škola hradit ze svých prostředků) a Comenius.

Rezervní fond tvořený ze zlepšeného výsledku hospodaření byl použit k úhradě části nákladů na pořízení skříní do tříd a nové vitríny na uložení a zpřístupnění sbírky hornin a nerostů pro studenty. Škola tím použila část daňové úspory za rok 2009.

V roce 2012 škola použila na dofinancování mezd fond odměn.

Ostatní výnosy z činnosti celkem	Kč	588 885,72
z toho:		
náhrady škod od pojišťovny	Kč	531 389,00
ostatní výnosy z činnosti	Kč	11 390,00
věcné dary škole	Kč	30 000,00
zúčtování projektu <i>Systém využití počítačem podporovaných experimentů</i> .	Kč	16 106,72

Pojišťovna uhradila škole škodu vzniklou při vytopení části budovy při vodovodní havárii. Protečením byly poškozeny podlahy ve dvou patrech budovy, které musely být kompletně vyměněny. Dále byly škole nahrazeny škody na zničeném hmotném majetku. Pojistné plnění pokrylo i část škody za odcizený dataprojektor.

Věcné dary tvořil nábytek pro vybavení klubovny pro studenty.

Úroky	Kč	22 458,26
z toho:		
úroky z účtů hlavní činnosti	Kč	22 456,98
úroky z účtu projektu <i>Systém využití počítačem podporovaných exp.</i>	Kč	1,28

S cílem zefektivnit hospodaření s finančními prostředky škola pravidelně využívá běžný spořicí účet u Komerční banky, který není termínovaný, ale je výhodněji úročený než klasický běžný účet.

Ostatní finanční výnosy celkem	Kč	1 072,97
z toho:		
ostatní finanční výnosy.....	Kč	1 072,97

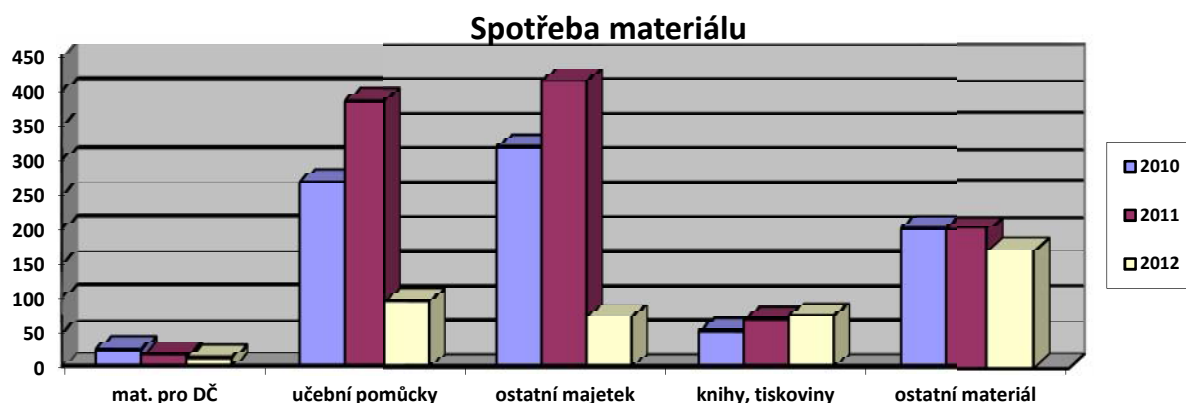
6. NÁKLADY, ANALÝZA ČERPÁNÍ PROSTŘEDKŮ HODNOCENÉHO ROKU

Náklady celkem	Kč	22 521 030,85
z toho:		
1. spotřeba materiálu	Kč	434 015,00
2. spotřeba energie.....	Kč	1 293 361,63
3. opravy a udržování	Kč	737 749,00
4. cestovné	Kč	108 577,84
5. náklady na reprezentaci	Kč	1 668,00
6. ostatní služby.....	Kč	727 355,54
7. mzdové náklady.....	Kč	12 982 905,00

8. zákonné soc. pojištění	Kč	4 263 668,00
9. jiné sociální pojištění	Kč	54 441,00
10. zákonné soc. náklady FKSP	Kč	139 936,61
11. jiné sociální náklady	Kč	18 812,80
12. manka a škody	Kč	40 871,00
13. ostatní náklady z činnosti	Kč	114 861,00
14. odpisy dlouhodobého majetku	Kč	580 824,00
15. náklady z drobného dlouhodobého majetku	Kč	984 814,40
16. kurzové ztráty	Kč	108,32
17. ostatní finanční náklady	Kč	771,71
18. daň z příjmu	Kč	36 290,00

ČLENĚNÍ PODLE JEDNOTLIVÝCH NÁKLADOVÝCH DRUHŮ

Spotřeba materiálu celkem	Kč	434 015,00
z toho:		
materiál pro doplňkovou činnost	Kč	12 572,42
učební pomůcky (senzory, DVD, pomůcky to TV, VV)	Kč	94 248,00
ostatní majetek (nábytek, nářadí, digitální technika)	Kč	72 149,83
knihy, tiskoviny, materiál pro výuku	Kč	73 944,37
ostatní materiál (kancelářský, čisticí prostředky, všeobecný)	Kč	169 495,38
materiál projektu <i>Systém využití počítačem podp. experimentů</i>	Kč	2 002,00
materiál projektu <i>Culture change</i>	Kč	9 603,00



Pokles nákladů na učební pomůcky a ostatní majetek je způsoben změnou účetní metody a vyčleněním nákladů na učební pomůcky a ostatní majetek z účtu materiálu na samostatný syntetický účet 558.

V rámci zlepšení prostředí a podmínek pro výuku škola vybavila učebny nábytkem, učebními pomůckami a materiálem pro výuku (skříňky, malířské stojany, senzory, DVD, PC technika, florbalové hokejky, míče, laboratorní sklo). Nákupem výše uvedeného majetku a učebních pomůček naše organizace zajistila vyšší úroveň vzdělávání.

Spotřeba energie celkem	Kč	1 293 361,63
z toho:		
vodné, stočné – doplňková činnost	Kč	2 377,61
vodné, stočné – hlavní činnost	Kč	103 684,41

plyn – doplňková činnost	Kč	16 071,62
plyn – hlavní činnost	Kč	731 925,77
elektrická energie – doplňková činnost	Kč	19 017,86
elektrická energie – hlavní činnost	Kč	318 333,87
teplo – doplňková činnost	Kč	7 559,16
teplo – hlavní činnost	Kč	94 391,33

Nainstalované termoregulační ventily řízené elektronicky zajišťují optimální spotřebu energie. Bohužel, okna v některých částech budovy jsou stále ve velmi nevyhovujícím stavu. Nedostatek prostředků neumožňuje jejich výměnu, kterou by se zamezilo výraznému úniku tepla.

Náklady na energie se zvýšily také převzetím dalších budov, které zřizovatel svěřil škole do správy. Škola hospodáří s energiemi maximálně úsporně, přesto některé náklady nemůže ovlivnit. Převzatá hala nemá své vlastní topení a je vytápěna teplovodem přes Zimní stadion. Náklady na její vytápění jsou v náš neprospěch počítány procentuální sazbou ve výši 13,5 % z celkové spotřeby tepla Zimního stadionu.

Opravy a udržování celkem	Kč	737 749,00
z toho:		
opravy budovy po vytopení	Kč	476 107,18
opravy padající fasády budov	Kč	59 886,00
opravy budov (podlahy, elektro, odpady, okna).....	Kč	101 207,82
malování chodeb, tříd a kabinetů	Kč	82 196,00
opravy zabezpečovacího a stravovacího systému	Kč	3 540,00
porevizní opravy zařízení	Kč	7 716,00
opravy elektropřístrojů, PC a zařízení ve škole.....	Kč	5 296,00
ostatní opravy a údržba (nábytek)	Kč	1 800,00

Oprava budovy po vytopení byla hrazena z prostředků vyplacených pojišťovnou. Prosakující voda z prasklých trubek poškodila podlahy ve dvou patrech budovy, které musely být kompletně vyměněny.

Byla vyměněna podlahová krytina v jedné třídě a dvou kabinetech. Vzhledem ke stáří budovy narůstají náklady na opravy elektrické sítě a odpadů. Velkou položku oprav v příštích obdobích budou činit náklady na opravy špatného stavu fasády školy a části střechy. Z fasády odpadávají části ozdobných prvků, které mohou ohrozit procházející chodce. Rozpočet na pokrytí opravy střechy a fasády byl předán s upozorněním na havarijný stav budovy odboru majetku MSK.

V prázdninových měsících byly vymalovány některé třídy, kabinety a část chodeb.

Poruchám a případným škodám předcházíme prováděním pravidelné údržby svěřeného majetku, případně okamžitým odstraněním poruch a závad zjištěných revizními techniky při pravidelných prohlídkách a revizích.

Cestovné celkem	Kč	108 577,84
z toho:		
cestovné tuzemské	Kč	68 222,84
cestovné zahraniční	Kč	12 550,00
cestovné k projektu <i>Comenius</i>	Kč	24 766,00

cestovné k projektu *Culture change* Kč 3 039,00

Převážnou část nákladů na cestovné tvoří náhrady cestovních výdajů pedagogického dozoru při odborných exkurzích žáků a při seminářích či jiných školeních. Zahraniční cestovné tvoří náklady pedagogického dozoru při exkurzích do Anglie, Německa a Polska. Pedagogové zároveň doprovázeli i studenty na přátelské setkání s partnerským gymnáziem v Liptovském Mikuláši. Cestovní náklady projektu Comenius jsou spojené s přípravnou návštěvou ve švédském Skovde. Cestovné projektu *Culture change* zahrnuje tuzemské cestovné v rámci projektových akcí i zahraniční cestovné při návštěvě spolupracujícího gymnázia v polských Rydułtowech.

Náklady na reprezentaci celkem Kč 1 668,00

z toho:

občerstvení a ostatní náklady na reprezentaci školy Kč 1 668,00

Náklady na reprezentaci se vztahují především k akcím školy a projektovým dnům jako například „Den D“ a jsou hrazeny z vlastních výnosů a darů.

Ostatní služby celkem Kč 727 355,54

z toho:

služby pro doplňkovou činnost Kč 77 402,38

poštovní služby Kč 11 944,00

internet a telefonní poplatky Kč 40 046,73

služby školení a vzdělávání DVPP Kč 1 760,00

služby školení a vzdělávání ostatní Kč 20 460,00

služby zpracování dat (zpracování mezd) Kč 57 040,20

odvoz odpadu Kč 62 029,10

nákup software, služby k programům Kč 60 009,00

revize a odborné prohlídky Kč 43 112,30

kopírování Kč 77 196,80

ostatní služby (provozní, konference, konzultace, služby banky) Kč 84 329,13

služby k projektu *Systém využití počítačem podporovaných experimentů* Kč 906,00

služby k projektu *Culture change* Kč 191 119,90

Podarilo se nám stejně jako v loňském roce snížit náklady na služby. Škola investovala především do nákupu software pro výuku a zlepšení podmínek chodu organizace. Velkou položku tvoří služby pro realizaci projektu spolupráce s polským gymnáziem *Culture change*. Změnou poskytovatele telefonních služeb VOIP došlo ke značné úspoře poplatků za telefony.

ÚDAJE O POUŽITÍ PROSTŘEDKŮ DVPP

V roce 2012 bylo použito na další vzdělávání pedagogických pracovníků celkem **Kč 1 760,-**. Téměř všechny vzdělávací akce pro učitele byly zajišťovány jako součást projektů z evropských fondů a byly pro organizaci poskytnuty bezplatně. Veškerá účast pedagogických pracovníků na seminářích je v souladu s plánem vzdělávání, plně zohledňuje plán školy a napomáhá tak odbornému a pedagogickému růstu učitelů.

Mzdové náklady celkem Kč 12 982 905,00

z toho:

mzdové náklady – OON pro doplňkovou činnost Kč 124 449,00

mzdové náklady pro doplňkovou činnost.....	Kč	22 268,00
mzdové náklady pedagogických zaměstnanců z přímé dotace	Kč	10 794 747,00
mzdové náklady nepedagogických zaměstnanců z přímé dotace	Kč	1 534 000,00
OON pedagogických zaměstnanců z přímé dotace	Kč	123 000,00
OON nepedagogických zaměstnanců z přímé dotace	Kč	12 000,00
mzdové náklady pedagogických zaměstnanců z jiných zdrojů.....	Kč	6 210,00
použití fondu odměn	Kč	152 041,00
mzdové náklady k projektu <i>EU peníze školám</i>	Kč	13 250,00
OON k projektu <i>EU peníze školám</i>	Kč	92 925,00
OON k projektu <i>Systém využití počítačem podporovaných experimentů...</i> ..	Kč	13 200,00
OON k projektu <i>Culture change</i>	Kč	39 120,00
dávky NP pedagogové	Kč	48 598,00
dávky NP nepedagogové	Kč	7 047,00
Zákonné sociální pojištění celkem	Kč	4 263 668,00
z toho:		
sociální pojištění hlavní činnost	Kč	3 125 013,00
sociální pojištění doplňková činnost	Kč	5 566,00
sociální pojištění projekty	Kč	3 312,00
zdravotní pojištění hlavní činnost	Kč	1 126 580,00
zdravotní pojištění doplňková činnost.....	Kč	2 005,00
zdravotní pojištění projekty.....	Kč	1 192,00
Jiné sociální pojištění celkem	Kč	54 441,00
z toho:		
sociální pojištění Kooperativa hlavní činnost	Kč	54 433,57
sociální pojištění Kooperativa doplňková činnost.....	Kč	7,43
Zákonné sociální náklady celkem	Kč	139 936,61
z toho:		
příděl do FKSP hlavní činnost	Kč	125 426,43
příděl do FKSP doplňková činnost.....	Kč	222,68
příděl do FKSP projekty.....	Kč	132,50
příspěvek na obědy zaměstnanců	Kč	14 005,00
preventivní lékařské prohlídky	Kč	150,00
Jiné sociální náklady celkem	Kč	18 812,80
z toho:		
osobní ochranné pomůcky pro zaměstnance	Kč	18 812,80
Manka a škody	Kč	648,00
z toho:		
hodnota majetku zničeného při havárii vody	Kč	14 400,00
hodnota odcizeného dataprojektoru	Kč	26 471,00
Ostatní náklady z činnosti celkem	Kč	114 861,00
z toho:		
technické zhodnocení budov	Kč	2 040,00
náhrady členům maturitních komisí	Kč	17 680,00
odvod za neplnění povinnosti zaměstnávat osoby se ZPS	Kč	70 173,00

jiné ostatní náklady (správní poplatky) Kč 24 968,00

Technické zhodnocení se týká budovy Zámecký okruh 6 (hasicí přístroje). Technické zhodnocení ostatních budov přesáhlo částku Kč 40 000,- a proto byla navýšena i jejich pořizovací cena.

Získat kvalifikovaného zaměstnance se ZPS je nemožné, proto za neplnění povinnosti byla odvedena částka v uvedené výši.

Odpisy DHM a DNM Kč 580 824,00

z toho:

odpisy v doplňkové činnosti Kč 45 268,00

odpisy v hlavní činnosti..... Kč 535 824,00

Odpisy dlouhodobého majetku v roce 2012 byly plně pokryty. Navýšení odpisů způsobilo předání nových budov do správy Slezského gymnázia.

Náklady z drobného dlouhodobého majetku..... Kč 984 814,00

z toho:

drobný dlouhodobý nehmotný majetek Kč 28 080,00

drobný dlouhodobý hmotný majetek..... Kč 335 131,40

drobný dlouhodobý hmotný majetek – učební pomůcky Kč 621 603,00

Kurzové ztráty Kč 108,32

Ostatní finanční náklady celkem Kč 771,71

z toho:

ostatní finanční náklady (spoluúčast úrazu, ostatní) Kč 771,71

Daň z příjmu (doplňková činnost) Kč 36 290,00

7. DOPLŇKOVÁ ČINNOST

Doplňková činnost byla na Slezském gymnáziu v roce 2012 realizována v souladu se zřizovací listinou. Zisk z doplňkové činnosti je zdrojem financování a dalšího rozvoje školy pro příští období. Slezské gymnázium provozovalo doplňkovou činnost ve 4 oblastech:

1) Přípravné kurzy k přijímacímu řízení pro žáky základních škol

náklady Kč 50 168,94

výnosy Kč 154 130,00

zisk Kč 103 961,06

Přípravných kurzů se zúčastnilo 100 zájemců o studium na gymnáziu nebo jiné střední škole. Obsah těchto kurzů byl zaměřen na přípravu k přijímacím zkouškám z českého jazyka a matematiky. Nejvyšší položku nákladů tvořily mzdy lektorů, dále poměrná část nákladů na energie, materiál, služby a bankovní poplatky. O tyto kurzy je mimořádný zájem, o čemž svědčí i další nárůst přihlášek pro rok 2013, které školy začaly přicházet již od října roku 2012.

2) Příjímání zkoušky nanečisto

náklady	Kč	4 869,68
výnosy	Kč	29 500,00
zisk	Kč	24 630,32

Účastníkům přípravných kurzů, ale i ostatním zájemcům bylo umožněno vyzkoušet si v rámci semináře přijímací zkoušky z českého jazyka a matematiky nanečisto. Na tento kurz podalo přihlášku 118 zájemců o studium na gymnáziu nebo jiné střední škole. Nejvyšší část nákladů tvořily opět mzdy lektorů a náklady na přípravu testů.

3) Kurzy a semináře - Slezské vzdělávací centrum

náklady	Kč	134 325,45
výnosy	Kč	157 193,00
zisk	Kč	22 867,55

Slezské vzdělávací centrum nabízí žákům školy i veřejnosti vzdělávání v cizích jazycích (angličtina, francouzština, japonština, němčina, ruština, španělština a čeština pro cizince), přípravu k jazykovým certifikátům, organizaci jazykových certifikátů a vzdělávání v jiných oblastech (matematika, fyzika, biologie, chemie, informační technologie). Výuka probíhala v odpoledních kurzech, ve skupinách v průměrném počtu 7 účastníků. Nejvyšší položkou nákladů v roce 2012 byly mzdy vyplacené lektorům. Další náklady tvořila poměrná část spotřebované energie, materiál a služby.

4) Pronájmy

náklady	Kč	181 763,09
výnosy	Kč	365 555,00
zisk	Kč	183 791,91

Se svěřeným majetkem je nakládáno hospodárně, efektivně a účelně. Volné kapacity prostor jsou proto pronajímány. Cizím složkám je nabídnuta tělocvična, místnost pro bufet, učebny, hala a nebytové prostory. Všechny pronájmy jsou podloženy smlouvou. Nejvyšší částku nákladů tvoří energie, odpisy, mzdy a odvody, dále materiál a služby. Některé pronájmy budou na základě uzavřených smluv pokračovat i v roce 2013.

Značný podíl příjmů tvořil nájem od firmy PEPA Sport Opava za část budovy Zámecký okruh 6. Tři učebny školy jsou pronajaty Základní škole Nový svět.

Veškerá doplňková činnost byla provozována s kladným hospodářským výsledkem. Z doplňkové činnosti byla uhrazena daň z příjmu právnických osob za rok 2012 v celkové částce Kč 36.290,--. Vzhledem ke stále značnému zájmu bude škola pokračovat v pořádání všech kurzů a pronájmů i nadále. Záměrem organizace je v rámci svých možností doplňkovou činnost ještě rozšiřovat.

8. ROZBOR VÝSLEDKU HOSPODAŘENÍ

Hospodářský výsledek za doplňkovou činnost (zisk)	Kč	335 250,84
Hospodářský výsledek z hlavní činnosti	Kč	0,00
Hospodářský výsledek celkem (zisk)	Kč	335 250,84

Hospodářský výsledek je finančně krytý.

Škola navrhuje po schválení zřizovatelem rozdělit hospodářský výsledek takto:		
příděl do rezervního fondu	Kč	185 250,84
příděl do fondu odměn	Kč	150 000,00

C) PENĚŽNÍ FONDY A JEJICH KRYTÍ

INVESTIČNÍ FOND

Stav investičního fondu k 1. 1. 2012	Kč	326 725,79
Příděl z odpisů dlouhodobého majetku v roce 2012	Kč	580 824,00
Odvod do rozpočtu Moravskoslezského kraje v roce 2012	Kč	91 000,00
Použití fondu v roce 2012	Kč	369 500,00
Zůstatek k 31. 12. 2012	Kč	447 049,79

ČERPÁNÍ INVESTIČNÍHO FONDU

Celkem.....	Kč	369 500,00
Výměna oken (změna tepelných vlastností a rozměrů)	Kč	296 744,00
Natažení nové elektroinstalace a datových kabelů (jazykové učebny)	Kč	8 961,00
Ostatní TZ budovy (příčka, rolety, vestavěné skříně)	Kč	63 795,00

Investiční fond byl použit v roce 2012 na technické zhodnocení budov školy. Především byla financována výměna starých, značně poškozených oken v jedné třídě a na chodbě za nová termoizolační, která zajistila zároveň i zateplení místností. Bylo nutno rozšířit elektroinstalaci a vedení datových kabelů do jazykových učeben. Dalším technickým zhodnocením byla instalace rolet pro zatemnění tříd, do kterých byly pořízeny dataprojektory. Škola také nechala zhotovit do tříd vestavěné skříně pro potřeby úschovy majetku a učebních pomůcek.

V rámci možností bude dále pokračovat výměna starých oken ve třídách a na chodbách. Okna již nelze dovírat a tím dochází k velkým únikům tepla. Tato výměna je dalším krokem k zateplení budovy, snížení spotřeby energií a zároveň i zlepšení podmínek pro výuku.

FOND KULTURNÍCH A SOCIÁLNÍCH POTŘEB

Stav FKSP k 1. 1. 2012	Kč	86 919,78
Příděl 1% z hrubých mezd a náhrad v roce 2012	Kč	125 781,61
Čerpání v roce 2012	Kč	117 126,00
Zůstatek k 31. 12. 2012	Kč	95 575,39

ČERPÁNÍ FONDU KULTURNÍCH A SOCIÁLNÍCH POTŘEB

Celkem.....	Kč	117 126,00
Stravné zaměstnanců 1. - 12. 2012	Kč	46 650,00
Rekreace	Kč	6 600,00
Vitamíny	Kč	6 301,00
Rehabilitace	Kč	15 467,00
Kultura, tělovýchova a sport	Kč	17 150,00
Dary k životnímu a pracovnímu výročí	Kč	14 000,00
Odbory, zlepšení pracovního prostředí, ostatní	Kč	10 958,00

Čerpání z FKSP bylo v souladu s kolektivní smlouvou a plánem čerpání FKSP na rok 2012. Rozpočet byl projednán s odborovou organizací. Zaměstnanci, kteří se nestravují, mají částku na individuální čerpání navýšenou. Veškeré položky individuálního čerpání jsou pro zaměstnance školy fakultativní – na základě osobního výběru a v souladu s plánem.

REZERVNÍ FOND TVOŘENÝ ZE ZLEPŠENÉHO VÝSLEDKU HOSPODAŘENÍ

Stav rezervního fondu k 1. 1. 2012	Kč	209 457,82
Příděl z hospodářského výsledku 2011	Kč	67 794,06
Čerpání v roce 2012	Kč	19 546,20
Zůstatek k 31. 12. 2012	Kč	257 705,68

Rezervní fond tvořený ze zlepšeného výsledku hospodaření škola v roce 2012 do svého rozpočtu zapojila ve výši Kč 19 546,68. Tuto částku použila na financování části nákladů spojených s pořízením skříní do tříd a nové vitríny na uložení a zpřístupnění sbírky hornin a nerostů pro studenty. Škola tím použila část daňové úspory za rok 2009. Vzhledem k tomu, že škola musí předfinancovat realizaci projektu *Culture change*, zůstává většina fondu jako finanční rezerva pro tento projekt.

REZERVNÍ FOND Z OSTATNÍCH TITULŮ

Stav rezervního fondu k 1. 1. 2012	Kč	156 698,63
Příjem sponzorských darů – finančních	Kč	136 250,00
Čerpání v roce 2012	Kč	42 492,66
Zůstatek k 31. 12. 2012	Kč	250 455,97

ČERPÁNÍ REZERVNÍHO FONDU

Celkem.....	Kč	42 492,66
Použití darů	Kč	42 492,66

Významným posílením rozpočtových zdrojů bylo získání nemalé částky ve formě sponzorských darů. Jednalo se především o dary peněžní od firem i rodičů žáků. Ty byly použity v souladu se svým určením k úhradě nákladů spojených s konáním projektového „Dne D“, Dne přírodních věd a k úhradě části nákladů spojených s realizací projektu *Culture change*, které musí organizace dle smlouvy uhradit ze svých prostředků. Všechny sponzorské dary jsou podloženy darovací smlouvou a stávají se majetkem zřizovatele. Zůstatek na fondu je finanční rezervou pro předfinancování projektu Euroregionu Silesia *Culture change*.

FOND ODMĚN

Stav fondu odměn k 1. 1. 2012.....	Kč	433 117,00
Příděl z hospodářského výsledku 2011	Kč	70 000,00
Čerpání v roce 2012 – překročení mzdových prostředků	Kč	152 041,00
Zůstatek k 31. 12. 2012	Kč	351 076,00

V roce 2012 čerpala škola v rámci svého hospodaření také fond odměn, kterým dofinancovala překročení mzdových prostředků pro pedagogické i nepedagogické pracovníky.

Všechny uvedené fondy jsou kryty finančními prostředky na běžném účtu.

D) ZÁVODNÍ STRAVOVÁNÍ ZAMĚSTNANCŮ ORGANIZACE

Na Slezském gymnáziu je stravování zajištěno ve školní jídelně – výdejně s kapacitou 500 strážníků. Obědy jsou denně dováženy dodavatelem ze Zařízení školního stravování Matiční dům, Opava, Rybí trh 7-8, příspěvková organizace, na základě uzavřené smlouvy o poskytování stravovací služby. Zodpovědnost za přepravu stravy do okamžiku převzetí odběratelem nese dodavatel. Náklady za dopravu stravy hradí dodavatel. Smlouva je uzavřena na dobu určitou od 1. 9. 2011 do 30. 6. 2012 a další smlouva od 1. 9. 2012 do 30. 6. 2013.

V době prázdnin není zajištěno závodní stravování.

Cena jednoho oběda celkem	Kč	54,00
z toho:		
Náklady organizace	Kč	3,00
Příspěvek z FKSP	Kč	10,00
Částka hrazená strážníkem	Kč	41,00

E) PÉČE O SPRAVOVANÝ MAJETEK

1. INFORMACE O NEMOV. MAJETKU PŘEDANÉM ORGANIZACI K HOSPODAŘENÍ

Slezské gymnázium má ve své správě **6 budov**:

Komenského 13 (č. p. 880 na parcele č. 926/1)	Kč	18 265 793,82
součástí této budovy je i stavba bez čísla popisného na parcele 926/2		
Zámecký okruh 29 (č. p. 848 na parcele č. 927)	Kč	4 101 273,05
Zámecký okruh 27 (č. p. 879 na parcele č. 929)	Kč	3 360 745,74
Zámecký okruh 6 (č. p. 461 na parcele č. 6/11,6/12,6/13,6/14,6/15)	Kč	9 000 000,00
Budova bez č. p. (na parcele č. 6/2)	Kč	1 993 000,00
Budova bez č. p. (na parcele č. 6/10)	Kč	312 000,00

Pozemky (parcely č. 926/1, 926/2, 927, 928,

929, 930/3, 931, 6/2, 6/10, 6/11, 6/12, 6/13, 6/14, 6/15)

Kč 4 454 696,00
Nově byla předána gymnáziu nemovitost na Zámeckém okruhu 6, která je ve velmi špatném technickém stavu.

2. INFORMACE O INVESTIČNÍ ČINNOSTI, PROVEDENÝCH OPRAVÁCH A ÚDRŽBĚ MAJETKU

V roce 2012 došlo k technickému zhodnocení budovy na Komenského 13 a Zámeckém okruhu 29. Na chodbách a v jedné ze tříd byla provedena výměna oken, došlo k rozšíření vedení datových kabelů a elektroinstalace do jazykové učebny. Zatemnění tříd zajistila montáž rolet nezbytných pro používání dataprojektorů. Vyrobené vestavěné skříně umožnily úschovu učebnic a pomůcek. Chodbová příčka zajistila oddělení prostor gymnázia od pronajaté části.

Technické zhodnocení obou budov překročilo částku Kč 40 000,--, tudíž došlo k navýšení jejich pořizovací ceny.

Navýšení hodnoty budovy Komenského 13 celkem Kč 211 797,00
z toho:

výměna oken Kč 148 002,00
ostatní TZ budovy (příčka, rolety, vestavěné skříně) Kč 63 795,00

Navýšení hodnoty budovy Zámecký okruh 27 celkem Kč 157 703,00
z toho:

výměna oken Kč 148 742,00
ostatní TZ budovy (elektroinstalace) Kč 8 961,00

V rámci hospodárného a efektivního nakládání s majetkem je prováděna podle finančních možností jeho periodická údržba, včetně všech školních pomůcek. Kromě běžné drobné údržby, která zajišťuje bezproblémový chod školy, byla v roce 2012 provedena řada oprav v rámci dodržení bezpečnostních a hygienických předpisů. Úhrada byla financována z provozních prostředků. Největší položkou byly opravy podlah a malování po vodovodní havárii, dále opravy podlah v učebně a kabinetech, malování tříd a chodeb, oprava padající fasády, opravy elektrické sítě, odpadů a oken.

Opravy a udržování celkem Kč 737 749,00
z toho:

opravy budovy po vytopení Kč 476 107,18
opravy padající fasády budov Kč 59 886,00
opravy budov (podlahy, elektro, odpady, okna)..... Kč 101 207,82
malování chodeb, tříd a kabinetů Kč 82 196,00
opravy zabezpečovacího a stravovacího systému Kč 3 540,00
porevizní opravy zařízení Kč 7 716,00
opravy elektropřístrojů, PC a zařízení ve škole..... Kč 5 296,00
ostatní opravy a údržba (nábytek) Kč 1 800,00

3. INFORMACE O POJIŠTĚNÍ MAJETKU

Nemovitý majetek svěřený do správy naší školy je pojištěn v požadovaném rozsahu pojišťovací společností SATUM CZECH vybranou zřizovatelem - Moravskoslezským krajem. V roce 2012 škola uplatňovala náhradu škody za zničený majetek při vodovodní havárii a náhradu škody za odcizený dataprojektor.

Gymnázium obdrželo tato pojistná plnění:

náhrada za opravy budovy po vytopení Kč 485 357,00
náhrada za nákup nového majetku zničeného při havárii Kč 38 769,00
náhrada za odcizený dataprojektor Kč 7 263,00

4. INFORMACE O INVENTARIZACI MAJETKU

Na základě směrnice a plánu inventur 2012 ze dne 1. 11. 2012 byla provedena řádná periodická inventarizace dlouhodobého nehmotného majetku, dlouhodobého hmotného majetku, drobného dlouhodobého hmotného a nehmotného majetku, zásob, finančního majetku (bankovních účtů, pokladny), pohledávek, závazků, k datu 31. 12. 2012, tj. k datu roční uzávěrky. Fyzická inventarizace proběhla v termínu 3. 12. 2012 – 31. 12. 2012. Dokladová inventarizace byla provedena v termínu 30. 12. 2012 – 22. 1. 2013. Inventarizace byla provedena v souladu s vyhláškou č. 270/2010 Sb. a v souladu s vnitřní směrnicí školy o inventarizaci č. j. SGO/00549/2011 ze dne 30. 10. 2011. Pro rok 2012 bylo ustanoveno

6 inventarizačních komisí. Inventarizační zápis a inventurní soupisy jednotlivých komisí jsou uloženy u hospodárky školy. Inventarizací byl zjištěn soulad mezi skutečným a účetním stavem. Fyzická inventura proběhla bez organizačních závad. Stavy dlouhodobého nehmotného majetku, dlouhodobého hmotného majetku, drobného dlouhodobého hmotného a nehmotného majetku, zásob a finančního majetku souhlasí s inventurními soupisy správců sbírek a operativní evidencí u hospodárky školy.

Při fyzické inventarizaci byl vykázan rozdíl ve sbírce IVT – odcizený dataprojektor ze třídy č. 321. Krádež byla nahlášena Policii ČR a v době inventarizace byla v šetření. Na základě oznámení Policie ČR, že případ odkládá a pachatel nebyl zjištěn, rozhodla inventarizační komise o vypořádání rozdílu vyřazením dataprojektoru z fyzické i účetní evidence a předepsání pohledávky za pojišťovnou ve výši Kč 7 263,--. Byla přijata patřičná opatření s cílem eliminovat případné další ztráty.

Péče o učební pomůcky je zajištěna vedením jednotlivých sbírek pomůcek odbornými učiteli. Evidence majetku je vedena v elektronické podobě v programu Gordic a na inventárních kartách.

HODNOTA MAJETKU

Stav majetku k 31. 12. 2012 dle hlavní účetní knihy a fyzické inventarizace

018 drobný dlouhodobý nehmotný majetek	Kč	156 772,72
021 budovy a stavby	Kč	37 032 812,61
022 samostatné movité věci a soubory movitých věcí	Kč	521 216,00
028 drobný dlouhodobý hmotný majetek	Kč	6 814 500,31
031 pozemky	Kč	4 454 696,00

HODNOTA FINANČNÍHO MAJETKU

Stav finančního majetku k 31. 12. 2012 dle hlavní účetní knihy a výpisů z účtů

241 0010 běžný účet školy	Kč	109 712,12
241 0110 spořicí běžný účet školy	Kč	1 915 698,72
241 0111 účet fondu odměn	Kč	351 076,00
241 0114 účet rezervních fondů	Kč	508 161,65
241 0116 účet investičního fondu	Kč	447 049,79
243 0010 účet FKSP	Kč	86 067,65
261 10 pokladní hotovost	Kč	37 411,00

HODNOTA MAJETKU V PODROZVAHOVÉ EVIDENCI

Stav majetku k 31. 12. 2012 dle hlavní účetní knihy a fyzické inventarizace

901 jiný drobný dlouhodobý nehmotný majetek	Kč	505 325,70
902 jiný drobný dlouhodobý hmotný majetek	Kč	3 864 449,38

HMOTNÉ DOHODY A ODPOVĚDNOSTI OSOB

Osoby odpovídající za stav majetku a učebních pomůcek jsou pověřeny předávacím protokolem. Osoba odpovídající za stav peněz v pokladně je pověřena hmotnou odpovědností.

5. INFORMACE O PRONÁJMECH SVĚŘENÉHO NEMOVITÉHO MAJETKU

Slezské gymnázium pronajímalo v roce 2012 tělocvičnu, místnost určenou pro bufet, učebny, halu a nebytové prostory. Všechny smlouvy byly uzavřeny pouze na dobu určitou a nepřesahují dobu 1 roku.

Tělocvična byla pronajímána pouze pro sportovní a tělovýchovné účely. Smlouvy na její pronájem škola uzavřela s taneční školou Dance4Life paní Daniely Riesové, s Občanským sdružením Mažoretky AMA na tréninky mažoretek, s Mgr. Janem Kumstátem na florbal a s paní Zdeňkou Gelnarovou na cvičení jógy. Pronájem haly je smluvně dohodnut s firmou Sport perfekt Věry Macoškové. Hala je pronajímána operativně podle požadavků fyzickým osobám. Smlouva na pronájem místnosti pro bufet byla uzavřena s paní Janou Skřečkovou a paní Danielou Pioskovou. Škola také pronajímala učebny pro konání seminářů a kurzů. Smlouvy byly uzavřeny s firmou PRIMA VIA s.r.o., s firmou SCIO, s Mgr. Michaelou Novou, s firmou RPIC VIP s.r.o., s Institutem pro informační společnost, s Montessori Opava o.s. Smlouva na roční pronájem tří učeben a zázemí je uzavřena se Základní školou Nový svět, Opava, příspěvková organizace. Do 31. 12. 2012 byla uzavřena smlouva o pronájmu nebytových prostor v budově Zámecký okruh 6 firmě PEPA Sport Opava, která zde provozovala fitcentrum.

F) POHLEDÁVKY A ZÁVAZKY ORGANIZACE

Veškeré pohledávky a závazky jsou podloženy účetními doklady a jsou vedeny v souladu se zákonem o účetnictví.

1. POHLEDÁVKY

Celkem	Kč	73 016,41
z toho:		
311 odběratelé (pronájmy, umístění automatů)	Kč	68 790,00
314 zálohy poskytnuté (záloha na voip telefonování)	Kč	56,65
377 jiné pohledávky (kurzy, převody FKSP).....	Kč	4 169,76

2. ZÁVAZKY

Celkem.....	Kč	1 892 143,52
z toho:		
321 dodavatelé (splatnost faktur leden 2013)	Kč	11 886,00
324 zálohy přijaté (zimní pobyt, plavání, čipy)	Kč	153 910,00
331 zaměstnanci (výplata mezd za prosinec 11. 1. 2013).....	Kč	776 712,00
333 čipy zaměstnanců	Kč	8 000,00
336 zúčtování s ZP a OSSZ (odvody za prosinec).....	Kč	416 260,00
342 ostatní přímé daně (odvod daně ze mzdy za prosinec).....	Kč	79 783,00
378 jiné závazky (odborní, sražené výživné, převody FKSP)	Kč	3 772,76

Vše je podrobně vyčísleno v dokladové inventarizaci k 31. 12. 2012. Škola eviduje k 31. 12. 2012 pouze 1 pohledávku po splatnosti (3 dny). Jedná se o úhradu za pronájem nebytových prostor firmě PEPA sport Opava ve výši Kč 41 200,--. Faktura nebyla uhrazena, odběrateli byla v lednu 2013 vystavena upomínka.

G) VÝSLEDKY KONTROL

V roce 2012 byly v naší organizaci provedeny tyto kontroly:

- kontrola plateb pojistného na veřejné zdravotní pojištění a dodržování ostatních povinností plátce pojistného, č.j. 1833/2012/6 provedená dne 9. 5. 2012 zástupcem Všeobecné zdravotní pojišťovny v Opavě. Při kontrole byl shledán nedoplatek pojistného za zaměstnance, který nenahlásil změnu zdravotní pojišťovny a přeplatek za jiného zaměstnance, který taktéž změnil zdravotní pojišťovnu a změnu nenahlásil zaměstnavateli. Byl vyčíslen dlužný nedoplatek pojistného ve výši Kč 4.357,--, který organizace uhradila a předepsala jako pohledávku za zdravotní pojišťovnou 213. Dále bylo vyčísleno penále ve výši Kč 587,--, které organizace uhradila a předepsala k úhradě zaměstnanci. Penále bylo zaměstnancem uhrazeno.
- kontrola Krajské hygienické stanice Moravskoslezského kraje se sídlem v Ostravě, č.j. KHSMS393/2012/OP/HDM-140, provedená dne 1. 11. 2012 zástupci Krajské hygienické stanice. Předmětem kontroly byla výdejna stravy. Zjištěnou závadou byl rezivějící povrch radiátoru ve výdejně stravy. Závada byla neprodleně odstraněna.

H) SEZNÁMENÍ ZAMĚSTNANCŮ SE ZPRÁVOU O ČINNOSTI A PROJEDNÁNÍ ŠKOLSKOU RADOU

Zaměstnanci školy byli se zprávou o činnosti a plnění úkolů Slezského gymnázia za rok 2012 seznámeni na provozní poradě dne 21. 2. 2013.

Se školskou radou byla zpráva o činnosti a plnění úkolů Slezského gymnázia za rok 2012 projednána dne 21. 2. 2013.

I) VYHODNOCENÍ PLNĚNÍ POVINNÉHO PODÍLU DLE ZÁKONA Č. 435/20044 SB. O ZAMĚSTNANOSTI

Průměrný roční přepočtený počet zaměstnanců celkem	42,55
Povinný podíl	1,70
Plnění podílu - zaměstnáním	0,00
Plnění podílu – odebráním výrobků a služeb	0,55
Odvod do státního rozpočtu	1,15
Částka odvodu do státního rozpočtu	Kč 70 173,00

Škola nemá zaměstnance se ZPS. Plnění bylo zabezpečováno nákupem čisticích prostředků, kancelářských potřeb, knih, nábytku a pracovních oděvů u firem, které zaměstnávají více než 50% zaměstnanců se ZPS. Veškeré toto plnění je podloženo potvrzeními a čestnými prohlášeními těchto firem.

V Opavě dne 21. 2. 2013

Ing. Milada Pazderníková
ředitelka školy

Na zpracování výroční zprávy se podílela Martina Procházková

J) TABULKOVÁ ČÁST K ROZBORŮM HOSPODAŘENÍ ŠKOL A ŠKOLSKÝCH ZAŘÍZENÍ

Tabulka č. 1:	Přehled výnosů z hlavní a doplňkové činnosti
Tabulka č. 2:	Přehled nákladů z hlavní a doplňkové činnosti
Tabulka č. 3:	Výsledek hospodaření z hlavní a doplňkové činnosti
Tabulka č. 4:	Příspěvek na provoz
Tabulka č. 5:	Krytí účtů peněžních fondů a závazků z vyúčtování mezd
Tabulka č. 6:	Stav pohledávek po lhůtě splatnosti
Tabulka č. 7:	Hospodaření s peněžními fondy
Tabulka č. 8:	Spotřeba energií

Další přílohy:

Rozvaha
Výkaz zisku a ztráty
Příloha
Výkaz Rozbor plnění HV
Evidence nájemních smluv a smluv o výpůjčce