



**SLEZSKÉ GYMNÁZIUM,
Opava, příspěvková organizace
Zámecký okruh 29
Opava**

**ZPRÁVA O ČINNOSTI ŠKOLY
A PLNĚNÍ ÚKOLŮ
PŘÍSPĚVKOVÉ ORGANIZACE**

ZA ROK 2011

Obsah

A) Základní údaje o organizaci k 31. 12. 2011	3
B) Rozbor hospodaření	4
1. Výnosy	4
2. Účelové dotace ze státního rozpočtu	5
3. Mzdové náklady a zaměstnanci, průměrný plat	6
4. Účelové dotace z rozpočtu zřizovatele	6
5. Rozbor příjmů z vlastní činnosti	7
6. Náklady, analýza čerpání prostředků hodnoceného roku	10
7. Doplnková činnost	14
8. Rozbor výsledku hospodaření	15
C) Peněžní fondy a jejich krytí	16
D) Závodní stravování zaměstnanců organizace	18
E) Péče o spravovaný majetek	18
1. Informace o nemov. majetku předaném organizaci k hospodaření	18
2. Informace o investiční činnosti, provedených opravách a údržbě majetku	18
3. Informace o pojištění majetku	19
4. Informace o inventarizaci majetku	19
5. Informace o pronájmech svěřeného nemovitého majetku	20
F) Pohledávky a závazky organizace	21
1. pohledávky	21
2. závazky	21
G) Výsledky kontrol	21
H) Seznámení zaměstnanců se zprávou o činnosti a projednání školskou radou	21
I) Vyhodnocení plnění povinného podílu dle zákona č. 435/2004 Sb. o zaměstnanosti	22
J) Tabulková část k rozborům hospodaření škol a školských zařízení	22

„Měníme se. Hodláme naplňovat očekávání žáků. Chceme se stát místem pro kvalitní přípravu ke studiu na vysoké škole, založenou na platformě vzájemné úcty a respektování osobnosti. Směřujeme mezi nejlepší školy nové generace.“

zaměstnanci Slezského gymnázia

A) ZÁKLADNÍ ÚDAJE O ORGANIZACI K 31. 12. 2011

ZÁKLADNÍ ÚDAJE O ŠKOLE:

Název školy:	Slezské gymnázium, Opava, příspěvková organizace
Adresa školy:	Zámecký okruh 29, 746 01 Opava
Právní forma:	příspěvková organizace
IČO:	47813075
Identifikátor právnické osoby:	600 017 265
IZO školy:	108 035 743
IZO školní jídelny – výdejny:	174 106 459 (s účinností od 1. 9. 2007)
Webové stránky:	http://www.slezgymopava.cz
E-mail:	slezgym@slezgym.opava.cz
Celková kapacita školy:	510 žáků

NÁZEV A ADRESA ZŘIZOVATELE:

Moravskoslezský kraj, ul. 28. října 117, 702 18 Ostrava

DRUH A TYP ŠKOLY:

Druh školy:	gymnázium
Typ školy:	střední škola
Studijní obor:	79-41-K/401, Gymnázium – všeobecné 79-41-K/41, Gymnázium

Slezské gymnázium, univerzitní gymnázium Slezské univerzity v Opavě, je veřejnou státní školou, která poskytuje ve čtyřletém studijním cyklu úplné střední vzdělání. Jejím hlavním cílem je vybavit žáky všeobecným rozhledem, a tím je připravit nejen pro vysokoškolské studium všech směrů (ekonomických, technických, lékařských i společenskovedních), ale také pro studium na vyšších odborných školách. Zavedením ŠVP byl vytvořen prostor pro každého studenta, aby mohl nejen rozvíjet své silné stránky, ale zároveň se také stal úspěšným uchazečem o studium na zvolené vysoké škole.

Gymnázium má velmi dobré zázemí a podmínky pro výuku, které se stále snaží zlepšovat. Všechny učebny jsou v souladu s trendy moderní výuky vedeny a pojímány jako učebny odborné. Jsou postupně modernizovány a vybavovány nastavitelnými žakovskými lavicemi, židlemi, dalším nábytkem a především moderní technikou.

Úroveň vzdělání byla také v roce 2011 potvrzena přidělením světově uznávaného ratingu International Education Society London (IES) s hodnocením „Kvalitní instituce na velmi dobré profesionální úrovni“

Škola je aktivně zapojena do projektů, které jsou financovány z prostředků Evropské unie. Naše gymnázium spolupracovalo se Světem vzdělávání jako partner v projektu *Efektivní*

učení reformou oblastí gymnaziálního vzdělávání (CZ.1.07/1.1.07/11.0057) – EUROgymnázia, tento projekt byl v říjnu 2011 úspěšně ukončen. Stále probíhá spolupráce gymnázia jako partnera v projektu Ostravské univerzity *Systém využití počítačem podporovaných experimentů k posilování výzkumných kompetencí žáků ZŠ a SŠ (CZ.1.07/2.3.00/09.0024)*. V září 2011 naše gymnázium začalo realizovat projekt financovaný z prostředků Fondu mikroprojektů v Euroregionu Silesia *Culture change (CZ.3.22/3.3.04/11.02624)*, který je zaměřen na přeshraniční spolupráci České a Polské republiky.

Na hospodaření školy mělo v roce 2011 vliv i mimorozpočtové financování, především příspěvky sponzorů a doplňková činnost. V doplňkové činnosti Slezské gymnázium Opava zajišťuje:

- kurzy v rámci Slezského vzdělávacího centra,
- přípravné kurzy k přijímacím zkouškám pro žáky základních škol,
- přijímací zkoušky nanečisto na střední školy,
- pronájmy tělocvičny a učeben.

Statutárním orgánem organizace je ředitelka jmenovaná radou kraje po předchozím souhlasu MŠMT. Ředitelka školy řídí práci zástupce ředitelky, sekretářky školy a ekonomky školy.

ŘEDITELKA ŠKOLY:

Jméno a příjmení: Ing. Milada Pazderníková
e-mail: reditelka@slezgym.opava.cz

ZÁSTUPCE ŘEDITELKY ŠKOLY (ZÁSTUPCE STATUTÁRNÍHO ORGÁNU):

Jméno a příjmení: Mgr. Karel Kučera
e-mail: zastupce@slezgym.opava.cz

HLAVNÍ EKONOMKA ŠKOLY:

Jméno a příjmení: Martina Procházková
e-mail: hospodarka@slezgym.opava.cz

POČET ŽÁKŮ: 416 (stav k 30. 9. 2011)

POČET ZAMĚSTNANCŮ: 49 (stav k 31. 12. 2011)
39 pedagogických
10 nepedagogických

B) ROZBOR HOSPODAŘENÍ

1. VÝNOSY

Slezské gymnázium hospodařilo v roce 2011 nejen s prostředky přidělenými zřizovatelem v rámci normativů a závazných ukazatelů, ale také s účelově přidělenými prostředky a mimorozpočtovými zdroji. V případě mimorozpočtových zdrojů se jedná především o příjmy z **doplňkové činnosti** a výpůjčky majetku v hlavní činnosti. Zdrojem finančních prostředků byly i příjmy v rámci podaných **projektů** (*EUROgymnázia, Systém využití počítačem podporovaných experimentů, Culture change*).

PŘIDĚLENÉ POSKYTNUTÉ DOTACE V ČLENĚNÍ PODLE JEDNOTLIVÝCH POSKYTOVATELŮ A ÚČELU POUŽITÍ**Dotace z rozpočtu MŠMT**

Přímé náklady na vzdělávání	Kč 18 154 000,00
prostředky na platy pedagogů	Kč 11 381 000,00
prostředky na platy nepedagogů	Kč 1 690 000,00
OPPP pedagogové	Kč 107 000,00
OPPP nepedagogové	Kč 41 000,00
zákonné odvody	Kč 4 495 000,00
FKSP	Kč 130 000,00
ONIV náhrady	Kč 58 000,00
přímý ONIV	Kč 252 000,00

Rozvojový program „Posílení platové úrovně pedagogických pracovníků s VŠ vzděláním, kteří splňují odbornou kvalifikaci“	Kč 783 000,00
prostředky na platy	Kč 580 000,00
zákonné odvody včetně FKSP	Kč 203 000,00

Rozvojový program „Částečná kompenzace výdajů vzniklých při realizaci společné části maturitní zkoušky“	Kč 17 640,00
ONIV	Kč 17 640,00

Dotace od zřizovatele – MSK

Provozní náklady	Kč 3 182 700,00
provozní náklady	Kč 2 659 000,00
prostředky na ICT	Kč 50 000,00
účelové prostředky na krytí odpisů DHM a DNM	Kč 425 000,00
účelové prostředky na odměny pracovníkům za přijímací zkoušky	Kč 26 700,00
účelové prostředky na částečné pokrytí státních maturitních zkoušek	Kč 22 000,00

2. ÚČELOVÉ DOTACE ZE STÁTNÍHO ROZPOČTU

Dotace na přímé náklady celkem **Kč 19 954 640,00**

z toho:

dotace na přímé náklady na vzdělávání UZ 33353	Kč 18 154 000,00
rozvojový program „Posílení platové úrovně pedagogických pracovníků s VŠ vzděláním, kteří splňují odbornou kvalifikaci“ UZ 33027	Kč 783 000,00
rozvojový program „Částečná kompenzace výdajů vzniklých při realizaci společné části maturitní zkoušky“ UZ 33032	Kč 34 680,00

Celková přímá dotace byla i během tohoto roku snížena v souvislosti s úbytkem studentů. Dotace byla zcela vyčerpána. Přímá dotace byla použita na mzdy zaměstnanců, výplatu odměn za dohody a výplatu odstupného zaměstnanců, se kterými škola musela z důvodu snížení počtu žáků rozvázat pracovní poměr. Dalšími náklady, které škola z této dotace hradila, byly odvody zdravotního a sociálního pojištění ke mzdám, přiděl do FKSP a náhrady za dobu pracovní neschopnosti. Nevyčerpané prostředky poskytnuté na zákonné odvody a ONIV náhrady byly použity především pro nákup učebních pomůcek (počítače, dataprojektory, CD přehrávače atd.) a knih potřebných pro výuku. Z přímých ONIV byly

hrazeny také náklady na další vzdělávání pedagogů, odměny předsedům maturitních komisí, cestovné a osobní ochranné oděvy pro zaměstnance.

Rozvojové programy byly použity v souladu se svým určením. Dotace na posílení platové úrovně pedagogických pracovníků s VŠ vzděláním, kteří splňují odbornou kvalifikaci, byla použita na pokrytí navýšených platových tarifů těchto zaměstnanců. Dotace na částečnou kompenzaci výdajů vzniklých při realizaci společné části maturitní zkoušky byla použita na výplatu odměn předsedů maturitních komisí.

3. MZDOVÉ NÁKLADY A ZAMĚSTNANCI, PRŮMĚRNÝ PLAT

Mzdové náklady hlavní činnosti za rok 2011 celkem	Kč 13 722 811,00
pedagogové.....	Kč 12 001 379,00
nepedagogové.....	Kč 1 721 432,00

Průměrný plat pedagogického zaměstnance.....	Kč 27 645,00
Průměrný plat nepedagogického zaměstnance.....	Kč 15 155,00

Přepočtený počet pedagogických zaměstnanců	36,177
Přepočtený počet nepedagogických zaměstnanců.....	9,466
Přepočtený počet zaměstnanců celkem	45,643

Prostředky na OPPP hlavní činnosti (bez projektů) v roce 2011	Kč 165 000,00
--	----------------------

z toho:

OON pedagogové.....	Kč 34 961,00
OON nepedagogové	Kč 16 010,00
Odstupné pedagogové	Kč 72 039,00
Odstupné nepedagogové	Kč 24 990,00

V souvislosti se snížením počtu žáků škola musela adekvátně snížit i stav zaměstnanců, proto byl s několika zaměstnanci rozvázán pracovní poměr a bylo jim vyplaceno odstupné. Přidělený limit mzdových prostředků byl v plné výši vyčerpán. Škola do čerpání mzdových prostředků v tomto roce musela zapojit také fond odměn v celkové výši Kč 51.971,--. Vyčleněná část na OPPP byla v roce 2011 dostačující. Závazný ukazatel limitu pracovníků 48,87 nebyl překročen.

4. ÚČELOVÉ DOTACE Z ROZPOČTU ZŘIZOVATELE

Dotace na provoz celkem	Kč 3 182 700,00
--------------------------------------	------------------------

z toho:

provozní náklady.....	Kč 2 659 000,00
prostředky na ICT.....	Kč 50 000,00
účelové prostředky na krytí odpisů DHM a DNM.....	Kč 425 000,00
účelové prostředky na „Částečné pokrytí nákladů na odměny pracovníkům, kteří se podíleli na realizaci přijímacích zkoušek – 1. kolo přijímacího řízení	Kč 26 700,00
účelové prostředky na „Částečné pokrytí zvýšených nákladů na zajištění státních maturitních zkoušek	Kč 22 000,00

Provozní dotace byla zcela vyčerpána. Z provozní dotace škola přednostně hradila náklady na energie, materiál, opravy a služby. Prostředky na ICT nám umožnily především nakoupit

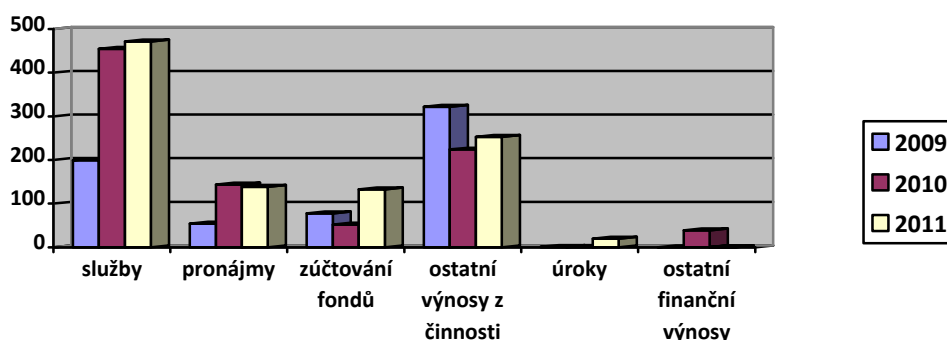
nový software pro výuku a rozšířit stávající o nový modul. Škola dále pokračuje v obměně a rozšíření vybavení učeben výpočetní techniky.

Účelové prostředky na částečné pokrytí nákladů na odměny pracovníkům, kteří se podíleli na realizaci přijímacích zkoušek – 1. kolo přijímacího řízení byly zcela vyčerpány a vyplaceny v odměnách zaměstnancům, kteří kontrolovali a opravovali přijímací testy.

Účelové prostředky na částečné pokrytí zvýšených nákladů na zajištění státních maturitních zkoušek škola využila především na pokrytí nákladů na nákup kancelářských potřeb, tonerů a úhradu kopírování.

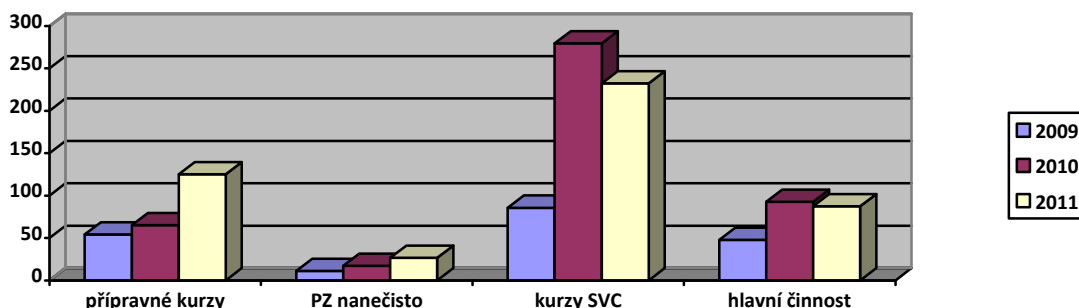
5. ROZBOR PŘÍJMŮ Z VLASTNÍ ČINNOSTI

Výnosy z vlastní činnosti celkem	Kč	1 015 976,40
z toho:		
tržby z prodeje služeb.....	Kč	471 664,00
výnosy z pronájmů	Kč	138 700,00
zúčtování fondů	Kč	132 756,37
ostatní výnosy z činnosti	Kč	253 050,78
úroky	Kč	19 799,73
ostatní finanční výnosy.....	Kč	5,52



ČLENĚNÍ PODLE JEDNOTLIVÝCH VÝNOSOVÝCH DRUHŮ

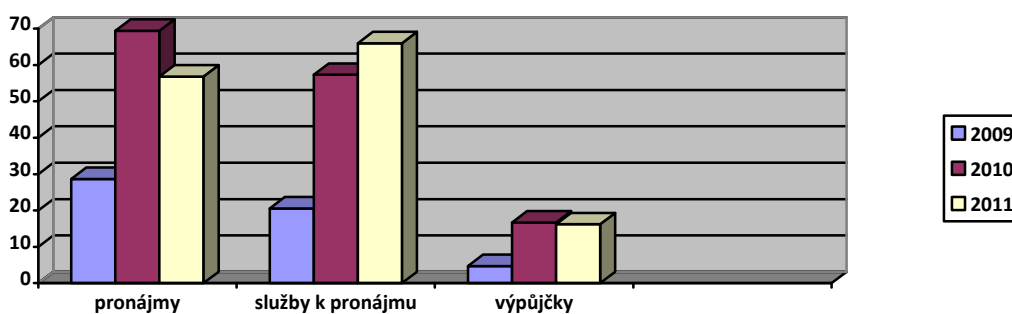
Tržby z prodeje služeb celkem	Kč	471 664,00
z toho:		
příjmy z doplňkové činnosti (přípravné kurzy).....	Kč	125 130,00
příjmy z doplňkové činnosti (přijímací zkoušky nanečisto)	Kč	26 750,00
příjmy z doplňkové činnosti (kurzy v rámci SVC)	Kč	232 419,00
příjmy z hlavní činnosti.....	Kč	87 365,00
(kopírování, příjmy za čipy, karty ISIC, umístění automatů, opisy vysvědčení, příjmy z reklamy)		



Doplňková činnost je nejvýznamnějším zdrojem příjmů z vlastní činnosti.

Z příjmů v hlavní činnosti představují nejvyšší položku příjmy za kopírování, kdy žáci i zaměstnanci mají k dispozici kopírku s mincovníkem. Další položkou jsou platby za umístění nápojových a potravinových automatů ve škole, dodavatel je hodlá v naší škole provozovat i nadále. Nejmenší část tvoří poplatky za opisy vysvědčení, příjmy za ztracené čipy, karty ISIC.

Výnosy z pronájmů	Kč	138 700,00
z toho:		
doplňková činnost - pronájmy	Kč	56 822,00
doplňková činnost - služby spojené s pronájmy	Kč	65 678,00
hlavní činnost - výpůjčky	Kč	16 200,00



Od roku 2010 jsou příjmy z pronájmů převedeny do doplňkové činnosti. Škola se snaží maximálně využít volnou kapacitu svých prostor. Tělocvična je téměř denně plně vytížena až do večerních hodin.

Příjmy v hlavní činnosti ze služeb spojených s výpůjčkou tělocvičny vyplývají ze smlouvy se Střední školou poštovních a logistických služeb v Opavě.

Příjmy za pronájem se skládají z výnosů za pronájem bufetu (smlouva s firmou Jana Skřečková), pronájem tělocvičny (taneční škola Dance4Life, florbal, mažoretky) a pronájem učeben (Národní institut dalšího vzdělávání, p. Kalvarová, Občanské sdružení Montessori).

Všechny pronájmy i výpůjčky jsou podloženy řádnou smlouvou. Většina smluv bude pokračovat i v následujícím roce, škola má i nové zájemce o pronájem prostor v roce 2012.

Zúčtování fondů celkem.....	Kč	132 756,37
z toho:		
rezervní fond – použití darů	Kč	62 608,40
rezervní fond – ostatní použití.....	Kč	18 176,97
fond odměn.....	Kč	51 971,00

Dary byly použity v souladu se svým určením, tj. k úhradě nákladů spojených s konáním projektového „Dne D“, projektového dne „Mosaico Latino“, k úhradě části nákladů spojených s realizací projektu Culture change (15% nákladů musí škola hradit ze svých prostředků) a k úhradě nákladů spojených jazykovou soutěží škol „Kabaret Evropy“.

Rezervní fond tvořený ze zlepšeného výsledku hospodaření byl použit k úhradě části nákladů na pořízení laboratorních stolů do nově budované fyzikální laboratoře. Škola tím použila daňovou úsporu za rok 2008 a část daňové úspory za rok 2009.

V letošním roce škola použila na dofinancování mezd a výplatě odměn také svůj fond odměn.

Ostatní výnosy z činnosti celkem	Kč	253 050,78
z toho:		
náhrady škod od pojišťovny	Kč	3 500,00
ostatní výnosy z činnosti	Kč	14 560,00
věcné dary škole	Kč	4 812,35
příspěvek nadace ČEZ – oranžová učebna.....	Kč	200 000,00
zúčtování projektu <i>EUROgymnázia</i>	Kč	9 055,20
zúčtování projektu <i>Systém využití počítačem podporovaných experimentů</i> .	Kč	21 123,23

Pojišťovna uhradila škole škodu za žákem rozbitou basketbalovou desku. Prostředky byly použity na pořízení nové desky.

Věcné dary tvořil nábytek, knihy a vybavení lékárníček.

Nejvyšší položkou byl příspěvek Nadace ČEZ na Oranžovou učebnu. Škola díky tomuto projektu mohla vybudovat fyzikální laboratoř a především ji vybavit moderními učebními pomůckami jako sadou měřících přístrojů PASCO.

Úroky	Kč	19 799,73
z toho:		
úroky z účtů hlavní činnosti	Kč	19 793,81
úroky z účtu projektu <i>EUROgymnázia</i>	Kč	0,15
úroky z účtu projektu <i>Systém využití počítačem podporovaných exp.</i>	Kč	5,77

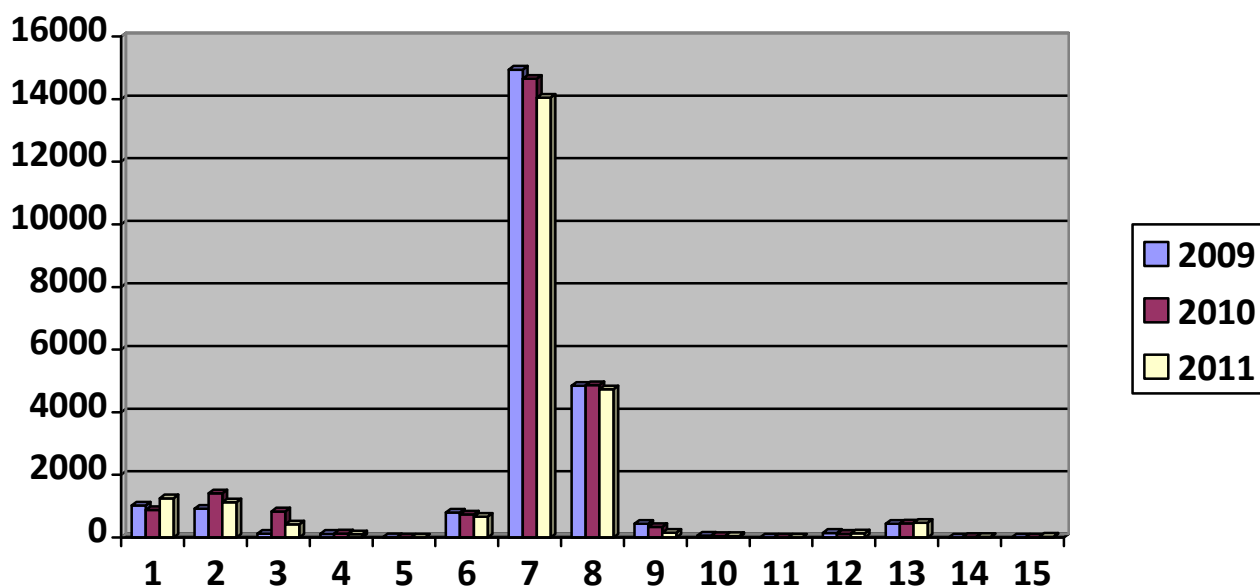
S cílem zefektivnit hospodaření s finančními prostředky zřídila škola nový běžný spořicí účet u Komerční banky, který není termínovaný, ale je lépe úročený než klasický běžný účet.

Ostatní finanční výnosy celkem	Kč	5,52
z toho:		
ostatní finanční výnosy – haléřové vyrovnání.....	Kč	5,52

6. NÁKLADY, ANALÝZA ČERPÁNÍ PROSTŘEDKŮ HODNOCENÉHO ROKU**Náklady celkem Kč 23 170 915,94**

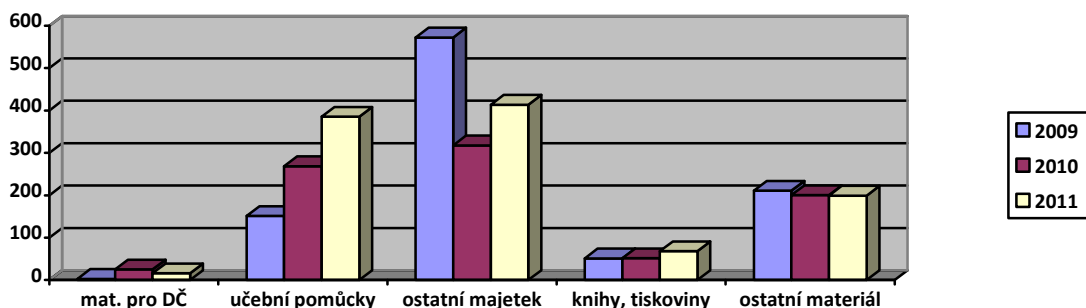
z toho:

1. spotřeba materiálu	Kč 1 250 840,10	2.
2. spotřeba energie.....	Kč 1 121 558,16	
3. opravy a udržování	Kč 417 036,80	
4. cestovné	Kč 99 754,00	
5. náklady na reprezentaci	Kč 1 701,00	
6. ostatní služby.....	Kč 663 701,34	
7. mzdové náklady.....	Kč 14 048 641,00	
8. zákonné soc. pojištění	Kč 4 729 432,13	
9. zákonné soc. náklady FKSP	Kč 155 433,05	
10. jiné sociální náklady	Kč 45 373,56	
11. jiné daně a poplatky.....	Kč 648,00	
12. ostatní náklady z činnosti	Kč 128 397,00	
13. odpisy dlouhodobého majetku	Kč 466 784,00	
14. ostatní finanční náklady	Kč 18 795,80	
15. daň z příjmu	Kč 22 820,00	

**ČLENĚNÍ PODLE JEDNOTLIVÝCH NÁKLADOVÝCH DRUHŮ****Spotřeba materiálu celkem..... Kč 1 250 840,10**

z toho:

materiál pro doplňkovou činnost.....	Kč 16 113,17
učební pomůcky (počítače, dataprojektory, pomůcky do fyziky, CJ).....	Kč 385 482,30
ostatní majetek (židle, lavice, tabule, počítače, tiskárny, kamery, nářadí)....	Kč 413 727,34
knihy, tiskoviny, materiál pro výuku	Kč 68 095,75
ostatní materiál (kancelářský, čisticí prostředky, všeobecný).....	Kč 199 162,14
materiál projektu <i>Culture change</i>	Kč 168 259,40



V rámci zlepšení prostředí a podmínek pro výuku škola vybavila 1 učebnu stavitelným nábytkem pro žáky, vybavila některé učebny novými tabulemi a učebními pomůckami (např. dataprojektory, počítače, CD přehrávače).

Dále škola vybudovala zcela novou fyzikální laboratoř, kterou vybavila novým laboratorními stoly, židlemi, počítači a především sadami měřících přístrojů pro výuku fyziky. Nákupem výše uvedeného nábytku a učebních pomůcek naše organizace zajistila zvýšení úrovně vzdělávání.

Spotřeba energie celkem Kč 1 121 558,16

z toho:

vodné, stočné – doplňková činnost	Kč	1 927,05
vodné, stočné – hlavní činnost	Kč	92 982,27
plyn – doplňková činnost	Kč	20 945,48
plyn – hlavní činnost	Kč	661 389,92
elektrická energie – doplňková činnost	Kč	17 863,07
elektrická energie – hlavní činnost	Kč	326 450,37

Škola má nainstalovány termoregulační ventily řízené elektronicky, které částečně snížily náklady na vytápění. Část úspory na vytápění byla zapříčiněna i teplým počasím v zimních měsících na konci roku 2011. Bohužel okna v části budovy jsou stále ve velmi nevyhovujícím stavu a nedostatek prostředků neumožňuje jejich výměnu, kterou by se zamezilo výraznému úniku tepla.

Opravy a udržování celkem Kč 417 036,80

z toho:

opravy budov (podlahy, elektro a odpady).....	Kč	196 986,80
malování tříd	Kč	145 459,50
opravy EZS, SKV, telefonů	Kč	27 602,50
porevzní opravy zařízení	Kč	21 163,00
opravy elektropřístrojů a zařízení ve škole	Kč	8 639,00
ostatní opravy a údržba (oprava zvonění, doskočiště atd.)	Kč	13 442,00

Z vlastních prostředků byla provedena kompletní oprava podlahy ve fyzikální laboratoři a oprava části podlah na chodbách.

V prázdninových měsících byly vymalovány všechny třídy a část chodeb.

Poruchám a případným škodám předcházíme prováděním pravidelné údržby svěřeného majetku, případně okamžitým odstraněním poruch a závad zjištěných revizními techniky při pravidelných prohlídkách a revizích.

Cestovné celkem	Kč	99 754,00
z toho:		
cestovné – doplňková činnost	Kč	1 306,00
cestovné tuzemské	Kč	83 827,00
cestovné zahraniční	Kč	10 316,00
cestovné k projektu <i>EUROgymnázia</i>	Kč	730,00
cestovné k projektu <i>Culture change</i>	Kč	3 575,00

Převážnou část nákladů na cestovné tvoří náhrady cestovních výdajů pedagogického dozoru při odborných exkurzích žáků a při seminářích a jiných školeních. Zahraniční cestovné tvoří náklady pedagogického dozoru při exkurzích do Polska, Francie a Rakouska. Pedagogové zároveň doprovázeli i studenty na přátelské setkání s partnerským gymnáziem v Liptovském Mikuláši.

Náklady na reprezentaci celkem	Kč	1 701,00
z toho:		
občerstvení a ostatní náklady na reprezentaci školy	Kč	1 071,00

Náklady na reprezentaci se vztahují především k akcím školy a projektovým dnům jako například „Den D“.

Ostatní služby celkem	Kč	663 701,34
z toho:		
služby pro doplňkovou činnost	Kč	138 331,15
poštovní služby.....	Kč	18 575,00
internet a telefonní poplatky.....	Kč	51 788,83
služby školení a vzdělávání DVPP	Kč	1 440,00
služby školení a vzdělávání ostatní	Kč	36 148,00
služby zpracování dat (zpracování mezd)	Kč	61 990,60
odvoz odpadu	Kč	57 965,53
nákup software	Kč	72 163,32
revize a odborné prohlídky.....	Kč	70 574,70
kopírování.....	Kč	68 709,91
ostatní služby (provozní, konference, konzultace, k programům, inzerce)....	Kč	69 588,70
služby k projektu <i>EUROgymnázia</i>	Kč	281,00
služby k projektu <i>Systém využití počítačem podporovaných experimentů</i>	Kč	561,00
služby k projektu <i>Culture change</i>	Kč	15 583,60

Podarilo se nám stejně jako v loňském roce snížit náklady na služby. Vzhledem ke státní maturitě vzrostly náklady především v kopírování. Škola v loňském roce investovala především do nákupu software pro výuku a zlepšení podmínek chodu organizace.

ÚDAJE O POUŽITÍ PROSTŘEDKŮ DVPP

V roce 2011 bylo použito na další vzdělávání pedagogických pracovníků celkem **Kč 1 440,-**. Téměř všechny vzdělávací akce pro učitele byla zajišťovány jako součást projektů

z evropských fondů a byla pro organizaci poskytnuta bezplatně. Veškerá účast pedagogických pracovníků na seminářích je v souladu s plánem vzdělávání, plně zohledňuje plán školy a napomáhá tak odbornému a pedagogickému růstu učitelů. Škola navíc pro pedagogy zajistila další semináře, které však dosud nemají akreditaci MŠMT a nemohly být proto hrazeny z prostředků DVPP, jednalo se o částku Kč 30.100,--.

Mzdové náklady celkem..... Kč 14 048 641,00

z toho:

mzdové náklady – OON pro doplňkovou činnost.....	Kč	128 606,00
mzdové náklady pedagogických zaměstnanců z přímé dotace	Kč	11 961 000,00
mzdové náklady nepedagogických zaměstnanců z přímé dotace	Kč	1 690 000,00
OON pedagogických zaměstnanců z přímé dotace	Kč	107 000,00
OON nepedagogických zaměstnanců z přímé dotace	Kč	41 000,00
mzdové náklady pedagogických zaměstnanců z dotace zřizovatele	Kč	19 840,00
použití fondu odměn	Kč	51 971,00
OON k projektu <i>EUROgymnázia</i>	Kč	6 960,00
OON k projektu <i>Systém využití počítačem podporovaných experimentů...</i>	Kč	19 800,00
OON k projektu <i>Culture change</i>	Kč	22 464,00

Zákonné sociální pojištění celkem Kč 4 729 432,13

z toho:

sociální pojištění	Kč	3 430 708,00
zdravotní pojištění	Kč	1 240 214,00
zákonné pojištění Kooperativa	Kč	58 510,13

Zákonné sociální náklady celkem Kč 155 433,05

z toho:

příděl do FKSP	Kč	137 460,05
příspěvek na obědy zaměstnanců	Kč	17 973,00

Škola přispívá na obědy svých zaměstnanců. Stravování je zajišťováno ve školní jídelně - výdejně.

Jiné sociální náklady celkem Kč 45 373,56

z toho:

osobní ochranné pomůcky pro zaměstnance	Kč	22 179,56
dávky NP hrazené zaměstnavatelem	Kč	23 194,00

Jiné daně a poplatky (ověření dokladů) Kč 648,00

Ostatní náklady z činnosti celkem Kč 128 397,00

z toho:

technické zhodnocení majetku	Kč	2 795,40
náhrady maturitních komisí.....	Kč	58 985,00
odvod za neplnění povinnosti zaměstnávat ZPS	Kč	38 259,00
jiné ostatní náklady (správní poplatky)	Kč	28 358,00

Technické zhodnocení se týká především počítačů (navýšení paměti). Technické zhodnocení budov přesáhlo částku Kč 40.000,- a proto byla navýšena i jejich pořizovací cena.

Velký nárůst činí náklady za náhrady maturitních komisí. V roce 2011 maturovalo na našem gymnáziu 5 tříd a podle nové legislativy se vyplácely odměny předsedům maturitních komisí a hodnotitelům písemných prací.

Škola odvedla do státního rozpočtu platbu za neplnění povinnosti zaměstnávat pracovníky se ZPS.

Odpisy DHM a DNM (DHM)	Kč	466 784,00
z toho:		
odpisy v doplňkové činnosti	Kč	19 460,00
odpisy v hlavní činnosti.....	Kč	447 324,00

Odpisy dlouhodobého majetku v roce 2011 byly plně pokryty.

Ostatní finanční náklady celkem	Kč	18 795,80
z toho:		
ostatní náklady v doplňkové činnosti (bankovní poplatky)	Kč	1 633,02
poplatky k účtům hlavní činnosti	Kč	14 306,98
poplatky k účtu projektu <i>EUROgymnázia</i>	Kč	1 084,20
poplatky k účtu projektu <i>Systém využití počítačem podporovaných exp.</i>	Kč	768,00
ostatní finanční náklady (spoluúčast úrazu, ostatní)	Kč	1 003,60

Téměř celou částku ostatních finančních nákladů tvoří poplatky k běžným účtům školy.

Daň z příjmu (doplňková činnost)	Kč	22 820,00
---	-----------	------------------

7. DOPLŇKOVÁ ČINNOST

Doplňková činnost byla na Slezském gymnáziu v roce 2011 realizována v souladu se zřizovací listinou. Zisk z doplňkové činnosti je zdrojem financování a dalšího rozvoje školy pro příští období. Slezské gymnázium provozovalo doplňkovou činnost ve 4 oblastech:

1) Přípravné kurzy k přijímacímu řízení pro žáky základních škol

náklady	Kč	76 170,90
výnosy	Kč	125 130,00
zisk	Kč	48 959,10

Přípravných kurzů se zúčastnilo 84 uchazečů o studium na gymnáziu. Obsah těchto kurzů byl zaměřen na přípravu k přijímacím zkouškám z českého jazyka a matematiky. Nejvyšší položku nákladů tvořily mzdy lektorů, dále poměrná část nákladů na energie, materiál, služby a bankovní poplatky. O tyto kurzy je mimořádný zájem, o čemž svědčí i přihlášky na rok 2012, které škole začaly přicházet už od října roku 2011.

2) Přijímací zkoušky nanečisto

náklady	Kč	7 194,72
výnosy	Kč	26 750,00
zisk	Kč	19 555,28

Účastníkům přípravných kurzů, ale i ostatním zájemcům bylo umožněno vyzkoušet si v rámci semináře přijímací zkoušky z českého jazyka a matematiky nanečisto. Na tento seminář

podalo přihlášku 107 uchazečů o studium na gymnáziu. Nejvyšší část nákladů tvořily opět mzdy lektorů a náklady na přípravu testů.

3) Kurzy a semináře - Slezské vzdělávací centrum

náklady	Kč	207 071,12
výnosy	Kč	232 419,00
zisk	Kč	25 347,88

Slezské vzdělávací centrum nabízí žákům školy i veřejnosti vzdělávání v cizích jazycích (angličtina, francouzština, japonština, němčina, ruština, španělština a čeština pro cizince), přípravu k jazykovým certifikátům a vzdělávání v jiných oblastech (matematika, fyzika, biologie, chemie, informační technologie). Výuka probíhá v odpoledních kurzech, ve skupinách v průměrném počtu 7 účastníků. Nejvyšší položkou nákladů v roce 2011 byly mzdy vyplacené lektorům. Další náklady tvořila poměrná část spotřebované energie, materiál a služby. Vzhledem k tomu, že zájem o kurzy je nižší, škola se snaží svou nabídku stále rozšiřovat.

4) Pronájmy

náklady	Kč	78 568,00
výnosy	Kč	122 500,00
zisk	Kč	43 931,80

Škola pronajímá tělocvičnu, místnost pro bufet a učebny. Všechny pronájmy jsou podloženy smlouvou. Nejvyšší částku nákladů tvoří energie, dále materiál, služby, mzdy. Téměř všechny pronájmy budou na základě uzavřených smluv pokračovat i v roce 2012.

Veškerá doplňková činnost byla provozována s kladným hospodářským výsledkem. Z doplňkové činnosti byla uhrazena daň z příjmu právnických osob za rok 2011 v celkové částce Kč 22.820,-. Vzhledem k dostatečnému zájmu bude škola pokračovat v pořádání všech kurzů i nadále. Záměrem organizace je v rámci svých možností doplňkovou činnost ještě rozšiřovat.

8. ROZBOR VÝSLEDKU HOSPODAŘENÍ

Hospodářský výsledek za doplňkovou činnost (zisk)	Kč	137 794,06
Hospodářský výsledek z hlavní činnosti	Kč	0,00
Hospodářský výsledek celkem (zisk)	Kč	137 794,06

Hospodářský výsledek je finančně krytý.

Škola navrhuje po schválení zřizovatelem rozdělit hospodářský výsledek takto:

příděl do rezervního fondu	Kč	67 794,06
příděl do fondu odměn	Kč	70 000,00

C) PENĚŽNÍ FONDY A JEJICH KRYTÍ
--

INVESTIČNÍ FOND

Stav investičního fondu k 1. 1. 2011	Kč	778 708,79
Příděl z odpisů dlouhodobého majetku v roce 2011	Kč	466 784,00
Odvod do rozpočtu Moravskoslezského kraje v roce 2011	Kč	127 000,00
Použití fondu v roce 2011	Kč	791 767,00
Zůstatek k 31. 12. 2011	Kč	326 725,79

ČERPÁNÍ INVESTIČNÍHO FONDU

Celkem.....	Kč	791 767,00
Výměna oken a vstupních dveří (změna tepelných vlastností a rozměrů).....	Kč	632 841,00
Natažení nové elektroinstalace a datových kabelů (fyzikální laboratoř)	Kč	107 128,00
Ostatní TZ budovy (rolety, vestavěné skříně)	Kč	51 798,00

Investiční fond byl použit v roce 2011 na technické zhodnocení budov školy. Především byla financována výměna starých, značně poškozených oken ve třech třídách, na chodbě a v šatnách za nová termoizolační, která zajistila zároveň i zateplení místností. Nově byla vybudována fyzikální laboratoř, pro kterou bylo nutno provést novou elektroinstalaci a natažení datových kabelů. Zároveň byla vyměněna i pojistná skříň, za moderní s větší kapacitou. Dalším technickým zhodnocením byla instalace rolet pro zatemnění tříd, do kterých byly pořízeny dataprojektory. Škola také nechala zhotovit do tříd a na chodbu vestavěné skříně pro potřeby úschovy majetku a učebních pomůcek.

V rámci možností bude dále pokračovat výměna starých oken ve třídách a na chodbách. Okna již nelze dovírat a tím dochází k velkým únikům tepla. Tato výměna je dalším krokem k zateplení budovy, snížení spotřeby energií a zároveň i zlepšení podmínek pro výuku.

FOND KULTURNÍCH A SOCIÁLNÍCH POTŘEB

Stav FKSP k 1. 1. 2011	Kč	75 666,73
Příděl 1% z hrubých mezd a náhrad v roce 2011	Kč	137 460,05
Čerpání v roce 2011	Kč	126 207,00
Zůstatek k 31. 12. 2011	Kč	86 919,78

ČERPÁNÍ FONDU KULTURNÍCH A SOCIÁLNÍCH POTŘEB

Celkem.....	Kč	126 207,00
Stravné zaměstnanců 1. - 12. 2011	Kč	59 840,00
Rekreace	Kč	7 134,00
Vitamíny	Kč	14 431,00
Rehabilitace	Kč	6 934,00
Kultura, tělovýchova a sport, vzdělávání	Kč	25 098,00
Dary k životnímu a pracovnímu výročí	Kč	9 995,00
Odbory, zlepšení pracovního prostředí	Kč	2 775,00

Čerpání z FKSP bylo v souladu s kolektivní smlouvou roku 2011 a návrhem finančního rozpočtu na rok 2011. Rozpočet byl projednán s odborovou organizací. Zaměstnanci, kteří se nestravují, mají částku na individuální čerpání navýšenou. Veškeré položky individuálního čerpání jsou pro zaměstnance školy fakultativní – na základě osobního výběru.

REZERVNÍ FOND TVOŘENÝ ZE ZLEPŠENÉHO VÝSLEDKU HOSPODAŘENÍ

Stav rezervního fondu k 1. 1. 2011	Kč	175 252,64
Příděl z hospodářského výsledku 2010	Kč	52 382,15
Čerpání v roce 2011	Kč	18.176,97
Zůstatek k 31. 12. 2011	Kč	209 457,82

Rezervní fond tvořený ze zlepšeného výsledku hospodaření škola v roce 2011 do svého zapojila ve výši Kč 18.176,97. Tuto částku použila na financování části nákladů spojených s pořízením nových laboratorních stolů do fyzikální laboratoře. Touto částkou zároveň využila daňovou úsporu za rok 2008 a část daňové úspory za rok 2009.

REZERVNÍ FOND Z OSTATNÍCH TITULŮ

Stav rezervního fondu k 1. 1. 2011	Kč	128 057,03
Příjem sponzorských darů – finančních	Kč	91 250,00
Čerpání v roce 2011	Kč	62 608,40
Zůstatek k 31. 12. 2011	Kč	156 698,63

ČERPÁNÍ REZERVNÍHO FONDU

Celkem.....	Kč	62 608,40
Použití darů	Kč	62 608,40

Významným posílením rozpočtových zdrojů bylo získání nemalé částky ve formě sponzorských darů. Jednalo se především o dary peněžní od firem i rodičů žáků. Ty byly použity v souladu se svým určením k úhradě nákladů spojených s konáním projektového „Dne D“, projektového dne „Mosaico Latino“ a k úhradě části nákladů spojených s realizací projektu Culture change, které musí organizace dle smlouvy uhradit ze svých prostředků. Všechny sponzorské dary jsou podloženy darovací smlouvou a stávají se majetkem zřizovatele.

FOND ODMĚN

Stav fondu odměn k 1. 1. 2011.....	Kč	385 088,00
Příděl z hospodářského výsledku 2010	Kč	100 000,00
Čerpání v roce 2011 – překročení mzdových prostředků	Kč	432,00
Čerpání v roce 2011 – odměny	Kč	51 539,00
Zůstatek k 31. 12. 2011	Kč	433 117,00

V roce 2011 zapojila škola do svého hospodaření také fond odměn, kterým dofinancovala překročení mzdových prostředků pro nepedagogické pracovníky. Zároveň byly z tohoto fondu vyplaceny odměny pedagogickým i nepedagogickým pracovníkům.

Všechny uvedené fondy jsou kryté finančními prostředky na běžném účtu.

D) ZÁVODNÍ STRAVOVÁNÍ ZAMĚSTNANCŮ ORGANIZACE

Na Slezském gymnáziu je stravování zajištěno ve školní jídelně – výdejně s kapacitou 500 strážníků. Obědy jsou denně dováženy dodavatelem ze Zařízení školního stravování Matiční dům, Opava, Rybí trh 7-8, příspěvková organizace, na základě uzavřené smlouvy o poskytování stravovací služby. Zodpovědnost za přepravu stravy do okamžiku převzetí odběratelem nese dodavatel. Náklady za dopravu stravy hradí dodavatel. Smlouva je uzavřena na dobu určitou od 1. 9. 2011 do 30. 6. 2012.

V době prázdnin není zajištěno závodní stravování.

Cena jednoho oběda celkem	Kč	50,00
z toho:		
Náklady organizace	Kč	3,00
Příspěvek z FKSP	Kč	10,00
Částka hrazená strážníkem	Kč	37,00

E) PÉČE O SPRÁVOVANÝ MAJETEK

1. INFORMACE O NEMOV. MAJETKU PŘEDANÉM ORGANIZACI K HOSPODAŘENÍ

Slezské gymnázium má ve své správě **3 budovy**:

Komenského 13 (č. p. 880 na parcele č. 926/1)	Kč 18 053 996,82
součástí této budovy je i stavba bez čísla popisného na parcele 926/2	
Zámecký okruh 29 (č. p. 848 na parcele č. 927)	Kč 3 943 570,05
Zámecký okruh 27 (č. p. 879 na parcele č. 929)	Kč 3 360 745,74

Pozemky (parcely č. 926/1, 926/2, 927, 928, 929, 930/3, 931)

	Kč 3 015 950,00
--	-----------------

2. INFORMACE O INVESTIČNÍ ČINNOSTI, PROVEDENÝCH OPRAVÁCH A ÚDRŽBĚ MAJETKU

V roce 2011 bylo provedeno technické zhodnocení budovy Komenského 13 a budovy Zámecký okruh 27. Ve třech třídách, na chodbě a v šatnách byla provedena výměna starých a velmi poškozených oken za nová termoizolační, která zároveň zajistila i zateplení těchto místností. Také došlo k výměně posledních starých vstupních dveří ze dvora do budovy Zámecký okruh 27, čímž jsme zajistili zateplení vchodu a dále i důstojný vstup k tělocvičně a jídelně.

Při budování fyzikální laboratoře bylo nutno provést natažení nové elektroinstalace a datových kabelů do místnosti. Zároveň musela být vyměněna i pojistná skříň, za moderní s větší kapacitou. Dalším technickým zhodnocením byla instalace rolet pro zatemnění tříd, do kterých byly pořízeny dataprojektory. Pro potřeby úschovy majetku a učebních pomůcek byly zhotoveny do tříd a na chodbu vestavěné skříně.

Technické zhodnocení obou budov překročilo částku Kč 40.000,--, tudíž došlo k navýšení jejich pořizovací ceny.

Navýšení hodnoty budovy Komenského 13 celkem	Kč	733 377,00
z toho:		
výměna oken	Kč	574 451,00
elektroinstalace a datové kabely	Kč	107 128,00
ostatní TZ budovy (rolety, vestavěné skříně)	Kč	51 798,00

Navýšení hodnoty budovy Zámecký okruh 27 celkem	Kč	58 390,00
z toho:		
výměna vstupních dveří	Kč	58 390,00

V rámci hospodárného a efektivního nakládání s majetkem je prováděna podle finančních možností jeho periodická údržba, včetně všech školních pomůcek. Kromě běžné drobné údržby, která zajišťuje bezproblémový chod školy, byla v roce 2011 provedena řada oprav v rámci dodržení všech bezpečnostních a hygienických předpisů. Úhrada byla financována z provozních prostředků. Největší položkou byly opravy podlah v učebně a na chodbách a malování všech tříd.

Opravy a udržování celkem	Kč	417 036,80
z toho:		
opravy budov (podlahy, elektro a odpady).....	Kč	196 986,80
malování tříd	Kč	145 459,50
opravy EZS, SKV, telefonů	Kč	27 602,50
porevizní opravy zařízení	Kč	21 163,00
opravy elektropřístrojů a zařízení ve škole	Kč	8 639,00
ostatní opravy a údržba (oprava zvonění, doskočiště atd.)	Kč	13 442,00

3. INFORMACE O POJIŠTĚNÍ MAJETKU

Nemovitý majetek svěřený do správy naší školy je pojištěn pojišťovací makléřem SATUM CZECH vybraným zřizovatelem Moravskoslezským krajem v požadovaném rozsahu. V roce 2011 škola neuplatňovala žádnou náhradu škody. Pojistné plnění Kč 3.500,- bylo hrazeno z pojistky žáka, který nechtěně rozbil basketbalovou desku. Škola z tohoto plnění pořídila novou.

4. INFORMACE O INVENTARIZACI MAJETKU

Na základě směrnice a plánu inventur 2011 ze dne 31.10.2011 byla provedena řádná periodická inventarizace dlouhodobého nehmotného majetku, dlouhodobého hmotného majetku, drobného dlouhodobého hmotného a nehmotného majetku, zásob, finančního majetku (bankovních účtů, pokladny), pohledávek, závazků, k datu 31.12.2011, tj. k datu roční uzávěrky. Fyzická inventarizace proběhla v termínu 8.12.2011 – 31.12.2011. Dokladová inventarizace byla provedena v termínu 31.12.2011 – 20.1.2012. Inventarizace byla provedena v souladu s vyhláškou č. 270/2010 Sb. a v souladu s vnitřní směrnicí školy o inventarizaci č. j. SGO/00549/2011 ze dne 30.10.2011. Pro rok 2011 bylo ustanoveno 6 inventarizačních komisí. Inventarizační zápis a inventurní soupisy jednotlivých komisí jsou uloženy u hospodárky školy. Inventarizací byl zjištěn soulad mezi skutečným a účetním stavem. Fyzická inventura proběhla bez organizačních závad. Stavy dlouhodobého nehmotného majetku, dlouhodobého hmotného majetku, drobného dlouhodobého hmotného a nehmotného majetku, zásob a finančního majetku souhlasí s inventurními soupisy správců sbírek a operativní evidencí u hospodárky školy.

Péče o učební pomůcky je zajištěna vedením jednotlivých sbírek pomůcek odbornými učiteli. Evidence majetku je vedena v elektronické podobě v programu Gordic a na inventárních kartách.

HODNOTA MAJETKU

Stav majetku k 31. 12. 2011 dle hlavní účetní knihy a fyzické inventarizace

018 drobný dlouhodobý nehmotný majetek.....	Kč	128 692,72
021 budovy a stavby	Kč	25 358 312,61
022 samostatné movité věci a soubory movitých věcí.....	Kč	678 920,00
028 drobný dlouhodobý hmotný majetek.....	Kč	5 729 309,43
031 pozemky	Kč	3 015 950,00

HODNOTA FINANČNÍHO MAJETKU

Stav finančního majetku k 31. 12. 2011 dle hlavní účetní knihy a výpisů z účtů

241 0010 běžný účet školy	Kč	135 775,44
241 0110 spořicí běžný účet školy	Kč	1 783 631,40
241 0111 účet fondu odměn	Kč	433 117,00
241 0114 účet rezervních fondů	Kč	366 156,45
241 0116 účet investičního fondu	Kč	326 725,79
241 0075 účet projektu <i>Systém využití počítačem podporovaných exper.</i>	Kč	18 251,29
243 0010 účet FKSP.....	Kč	75 017,02
261 10 pokladní hotovost	Kč	4 052,00

HODNOTA MAJETKU V PODROZVAHOVÉ EVIDENCI

Stav majetku k 31. 12. 2011 dle hlavní účetní knihy a fyzické inventarizace

901 jiný drobný dlouhodobý nehmotný majetek.....	Kč	468 427,60
902 jiný drobný dlouhodobý hmotný majetek	Kč	3 968 430,00

HMOTNÉ DOHODY A ODPOVĚDNOSTI OSOB

Osoby odpovídající za stav majetku učebních pomůcek jsou pověřeny předávacím protokolem a osoba odpovídající za stav peněz v pokladně je pověřena hmotnou odpovědností.

5. INFORMACE O PRONÁJMECH SVĚŘENÉHO NEMOVITÉHO MAJETKU

Slezské gymnázium pronajímalo v roce 2011 tělocvičnu, místnost určenou pro bufet a učebny. Všechny smlouvy byly uzavřeny pouze na dobu určitou a nepřesahují dobu 1 roku.

Tělocvična byla pronajímána pouze pro sportovní a tělovýchovné účely. Smlouvy na její pronájem škola uzavřela s taneční školou Dance4Life paní Daniely Riesové, se SRPŠ ZUŠ V. Kálíka v Opavě a Mgr. Kamilem Plačkem pro tréninky mažoretek a s Mgr. Janem Kumstátem na florbal. Smlouva na pronájem místnosti pro bufet byla uzavřena s paní Janou Skřečkovou. Škola také pronajímala učebny pro konání seminářů a kurzů. Smlouvy byly uzavřeny s Národním institutem pro další vzdělávání, Občanským sdružením Montessori a paní Margit Kalvarovou.

V roce 2011 uzavřela naše škola také smlouvy o výpůjčce učebny pro konání kurzů s KVIC Nový Jičín a smlouvu o výpůjčce tělocvičny pro výuku tělesné výchovy se Střední školou poštovních a logistických služeb Opava.

F) POHLEDÁVKY A ZÁVAZKY ORGANIZACE

Veškeré pohledávky a závazky jsou podloženy účetními doklady a jsou vedeny v souladu se zákonem o účetnictví.

1. POHLEDÁVKY

Celkem	Kč	135 998,00
z toho:		
311 odběratelé (pronájem tělocvičny, umístění automatů)	Kč	4 600,00
314 zálohy poskytnuté (el.energie, předplatné, zálohy pro projekt)	Kč	151 399,00
371 pohledávky z projektů (zúčtování projektu Eurogymnázia)	Kč	83 283,20
377 jiné pohledávky (kurzy, převody FKSP)	Kč	14 405,66

2. ZÁVAZKY

Celkem.....	Kč	1 892 143,52
z toho:		
321 dodavatelé (splatnost faktur leden 2012)	Kč	17 199,00
324 zálohy přijaté (zimní pobyt, plavání, projekt Ostravské univerzity)	Kč	160 124,29
331 zaměstnanci (výplata mezd za prosinec 12. 1. 2012)	Kč	779 762,00
333 čipy zaměstnanců	Kč	7 840,00
336 zúčtování s ZP a OSSZ (odvody za prosinec)	Kč	527 486,00
342 ostatní přímé daně (odvod daně ze mzdy za prosinec)	Kč	132 058,00
378 jiné závazky (odborní, sražené výživné, převody FKSP)	Kč	11 905,66

Vše je podrobně vyčísleno v dokladové inventarizaci k 31. 12. 2011. Škola eviduje k 31. 12. 2011 pouze 1 pohledávku po splatnosti (3 dny). Jedná se o úhradu za umístění stolního fotbalu ve výši Kč 2.000,-. Faktura byla v lednu 2012 uhrazena.

G) VÝSLEDKY KONTROL

V roce 2011 nebyly v naší organizaci kontroly provedeny.

H) SEZNÁMENÍ ZAMĚSTNANCŮ SE ZPRÁVOU O ČINNOSTI A PROJEDNÁNÍ ŠKOLSKOU RADOU

Zaměstnanci školy byli se zprávou o činnosti a plnění úkolů Slezského gymnázia za rok 2011 seznámeni na provozní poradě dne 14. 2. 2012.

Se školskou radou byla zpráva o činnosti a plnění úkolů Slezského gymnázia za rok 2011 projednána dne 16. 2. 2012

I) VYHODNOCENÍ PLNĚNÍ POVINNÉHO PODÍLU DLE ZÁKONA Č. 435/20044 SB. O ZAMĚSTNANOSTI

Průměrný roční přepočtený počet zaměstnanců celkem	45,76
Povinný podíl	1,83
Plnění podílu - zaměstnáním	0,40
Plnění podílu – odebráním výrobků a služeb	0,79
Odvod do státního rozpočtu	0,64
Částka odvodu do státního rozpočtu	Kč 37 962,00

Vzhledem ke snížení počtu tříd a žáků musela škola adekvátně snížit i počet pedagogických a nepedagogických zaměstnanců. Škola měla pouze 1 zaměstnance se ZPS, který pracoval jen na zkrácený úvazek. Další část plnění bylo zabezpečováno nákupem čisticích prostředků, kancelářských potřeb, knih, nábytku a pracovních oděvů u firem, které zaměstnávají více než 50% zaměstnanců se ZPS. Veškeré toto plnění je podloženo zaplacenými fakturami a čestnými prohlášeními těchto firem.

V Opavě dne 17. 2. 2012
 Ing. Milada Pazderníková
 ředitelka školy

Na zpracování výroční zprávy se podílela Martina Procházková

J) TABULKOVÁ ČÁST K ROZBORŮM HOSPODAŘENÍ ŠKOL A ŠKOLSKÝCH ZAŘÍZENÍ

Tabulka č. 1:	Přehled výnosů z hlavní a doplňkové činnosti
Tabulka č. 2:	Přehled nákladů z hlavní a doplňkové činnosti
Tabulka č. 3:	Výsledek hospodaření z hlavní a doplňkové činnosti
Tabulka č. 4:	Příspěvek na provoz
Tabulka č. 5:	Krytí účtů peněžních fondů a závazků z vyúčtování mezd
Tabulka č. 6:	Stav pohledávek po lhůtě splatnosti
Tabulka č. 7:	Hospodaření s peněžními fondy
Tabulka č. 8:	Spotřeba energií

Další přílohy:

Rozvaha
 Výkaz zisku a ztráty
 Příloha
 Výkaz Rozbor plnění HV
 Evidence nájemních smluv a smluv o výpůjčce